

cw3-spzcam136

**SET bezdrátový digitální kamerový systém + 2 senzory v
SPZ se solárním napájením a monitorem 10,36"**



Návod k použití

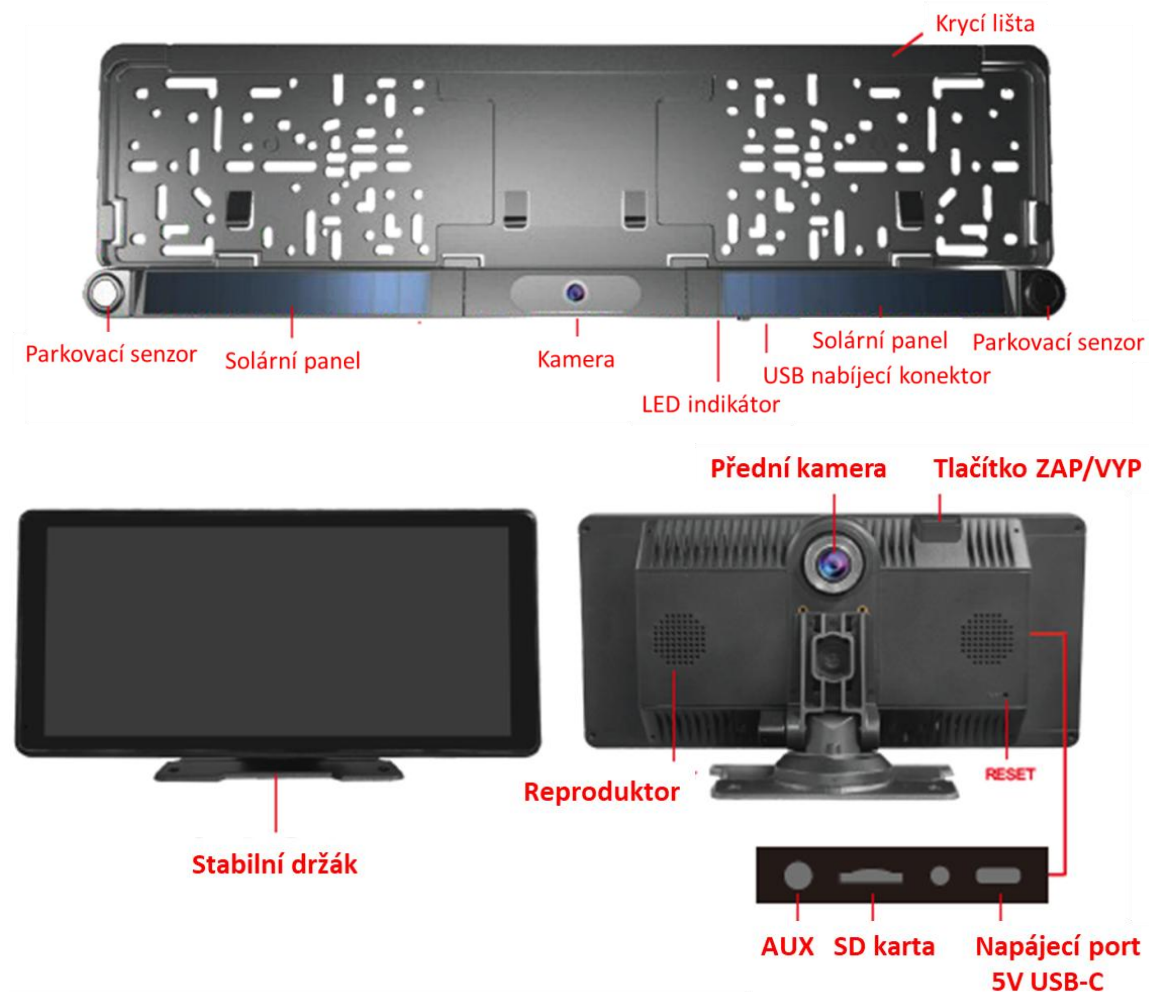
1. Úvod

cw3-spzcam136 je bezdrátová solární parkovací kamera s držákem registrační značky a 10,36" monitorem s podporou Apple CarPlay a Android Auto. Systém slouží jako asistent při couvání a parkování – zobrazuje zadní kameru, vzdálenost a směr překážek, vydává akustické varování a zároveň umožňuje zrcadlení telefonu, navigaci, telefonování a přehrávání hudby.

2. Obsah balení

- Držák registrační značky se zadní kamerou, parkovacími senzory a solárními panely
- 10,36" HD monitor s vestavěnou přední kamerou (DVR)
- Dálkové ovládání (vč. držáku s oboustrannou páskou 3M)
- Napájecí kabel do zapalovače + USB-C nabíjecí kabel + AUX audio kabel
- Montážní šroubky
- Uživatelská dokumentace

Držák registrační značky s kamerou, parkovacími senzory a solárními panely



- 3. Dálkové ovládání
- 4. Kabel zapalovače cigaret
- 5. Instalace šroubů
- & Nabíjecí kabel & AUX kabel



3. Bezpečnost a upozornění

- Před použitím si pečlivě přečtěte tento návod a dodržujte uvedené pokyny.
- Monitor i kameru montujte tak, aby neomezovaly výhled řidiče a nepřekážely v ovládání vozidla.
- Za bezpečné řízení vždy zodpovídá řidič – kameru a senzory používejte pouze jako doplněk.
- Nezakrývejte kameru ani solární panely (např. rámečkem SPZ, fólií či nečistotami).
- Nečistoty z objektivu kamery a ze solárních panelů odstraňujte měkkým hadříkem s jemným čisticím prostředkem. Nepoužívejte rozpouštědla.
- Při dlouhodobém odstavení vozidla v garáži počítejte s potřebou dobíjet kameru kabelem.

4. Základní technické parametry

Součást	Hlavní parametry
Zadní kamera	Rozlišení 1280×720, zorný úhel 170°, max. 30 fps, baterie 5000 mAh, krytí IP67
Ultrazvukové senzory	Rozsah detekce cca 0,3–2,5 m, vodotěsné a odolné proti nárazům
Bezdrátový přenos	Frekvence 2,4 GHz, dosah až cca 100 m v otevřeném prostoru
Pracovní teplota	Přibližně -10 °C až +60 °C

5. Instalace monitoru

1. Najděte vhodné místo na palubní desce (nejlépe uprostřed), kde monitor nebude bránit výhledu.
2. Vyzkoušejte polohu monitoru „nanečisto“, abyste ověřili dobrou viditelnost displeje.
3. Sejměte ochrannou fólii z 3M samolepicí podložky na držáku monitoru a pevně jej přitlačte na zvolené místo.



4. Připojte napájecí kabel: konektor USB-C do monitoru, druhý konec do zásuvky zapalovače 12–24 V.
5. Je-li zásuvka zapalovače již obsazená, můžete monitor napájet i běžným USB-C kabelem z jiného 5V zdroje (např. adaptér v zásuvce).

6. Dálkové ovládání

Dálkové ovládání lze připevnit pomocí oboustranné pásky 3M na snadno dosažitelné místo v blízkosti středové konzole.

- Zapnutí / vypnutí bezdrátové zadní kamery (krátký stisk).
- Přehrát / pozastavit hudbu (dlouhý stisk při přehrávání).
- Hlasitost + / - (krátký stisk).
- Předchozí / následující skladba (krátký stisk).
- Rychlý posun vpřed / vzad (dlouhý stisk při přehrávání).
- Párování bezdrátové zadní kamery.
- Přepínání režimu obrazu při couvání (normální, zrcadlený, otočený, zrcadlený + otočený).
- Návrat na hlavní menu monitoru.

Výměna baterie: Otočte zadní kryt dálkového ovladače doleva, vyjměte starou knoflíkovou baterii a vložte novou typu CR2025 (dbejte na správnou polaritu).



Po vstupu do rozhraní pro zadní kameru jsou podporovány pouze následující funkce: párování, ukončení a převrácení obrazu.

7. Nabíjení zadní kamery

- Při běžném provozu se kamera dobíjí prostřednictvím integrovaných solárních panelů vystavených slunečnímu záření.

- Na monitoru je během použití kamery zobrazena ikona stavu baterie kamery.

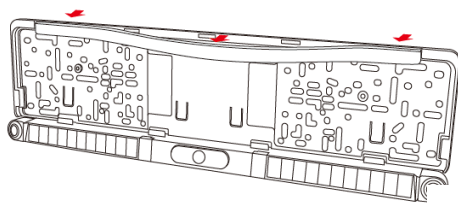
- Pokud je vozidlo déle než cca 2 měsíce v garáži nebo na místě bez dostatku světla, doporučuje se kameru dobít kabelem.

1. Připojte dodaný USB-C kabel do nabíjecího konektoru zadní kamery.

2. Druhý konec (USB) zapojte do USB napájecího adaptéru s proudem alespoň 1 A.

3. Nabíjejte přibližně 4–5 hodin, dokud není baterie plně nabitá.

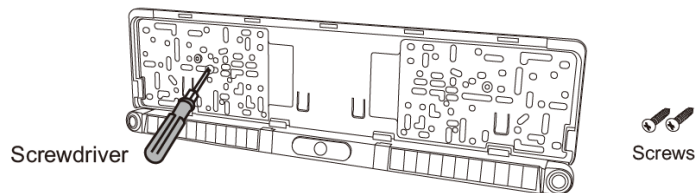
8. Montáž držáku registrační značky s kamerou



1. Sejměte horní krycí lištu držáku SPZ: nejprve uvolněte střední část, poté obě krajní části.

2. Přiložte držák SPZ na nárazník do polohy původního rámečku registrační značky.

3. Pomocí dodaných samořezných šroubů držák přišroubujte a dotáhněte šroubovákem.



byla zachycena v dolních lištách.

4. Vložte registrační značku do držáku tak, aby




5. Zacvakněte krycí lištu zpět: nejprve její konce, poté střed – lišta musí pevně držet.

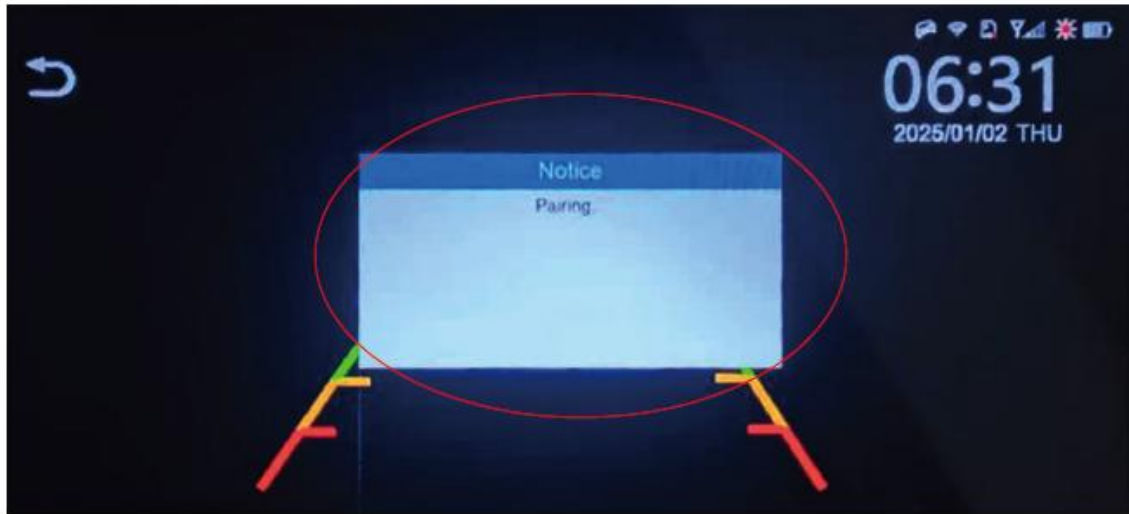
9. Párování bezdrátové kamery s monitorem

- Z výroby je kamera s monitorem spárovaná – obvykle není potřeba znovu párovat.

- Párování je nutné pouze při výměně monitoru nebo kamery.

1. Na hlavní obrazovce monitoru klepněte na ikonu „Zadní kamera“  “ (nebo krátce stiskněte středové tlačítko na dálkovém ovladači).

2. Po zobrazení zadního obrazu krátce stiskněte tlačítko hlasitosti + na dálkovém ovládní – monitor přejde do režimu párování.




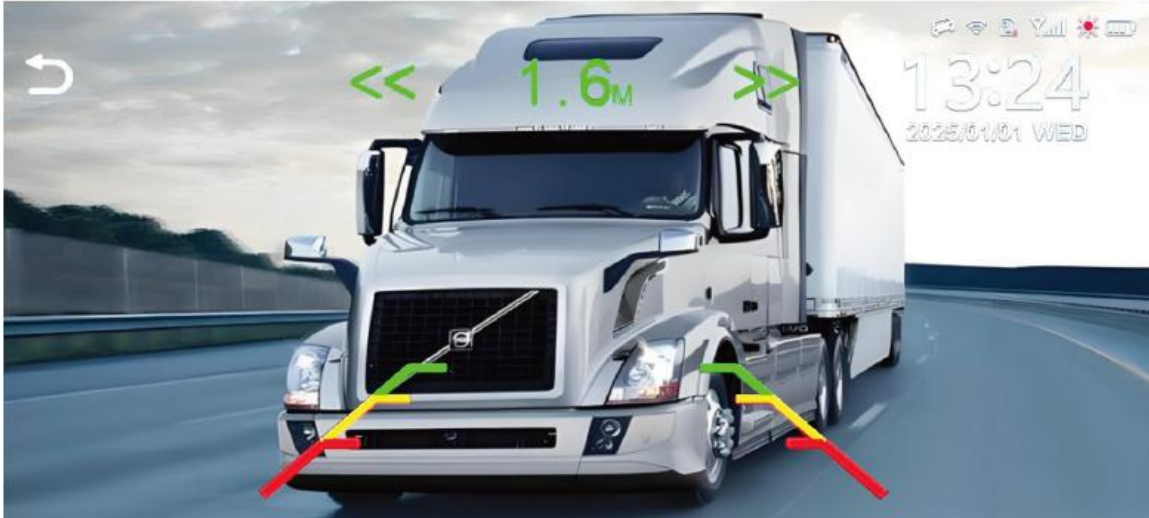
3. Připojte 5V USB-C kabel ke kameře (do jejího spodního konektoru) – LED dioda na kameře začne blikat a během 5–10 sekund by mělo dojít k automatickému spárování. Obraz kamery se zobrazí na monitoru.

4. Po úspěšném spárování kabel odpojte a otvor pečlivě utěsněte dodanou silikonovou krytkou kvůli vodotěsnosti.



10. Nastavení úhlu kamery a senzorů

Na hlavním menu monitoru klepněte na ikonu „Zadní kamera“  (nebo stiskněte středové tlačítko dálkového ovladače), aby se zobrazil zadní obraz.

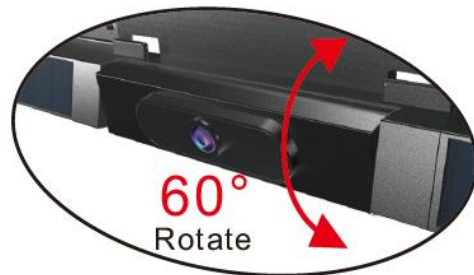


Postupujte následovně:

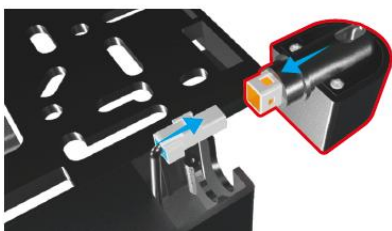
1. Jednou rukou přidržíte držák SPZ, druhou rukou opatrně natáčejte kameru nahoru nebo dolů, dokud na monitoru nevidíte optimální oblast za vozidlem.

2. Kamera má rozsah natáčení přibližně 60°, proto nastavte záběr tak, aby bylo vidět jak prostor těsně za vozidlem, tak vzdálenější překážky.

3. V případě častých falešných poplachů lze podobným způsobem upravit i sklon ultrazvukových senzorů (cca 55° rozsah).



Sondu senzoru lze v případě potřeby snadno vyměnit, stejně jako běžnou výměnu senzoru, a to pomocí vodotěsného konektoru.



11. Parkovací senzory – zobrazení a zvuk

Dva ultrazvukové senzory v držáku SPZ měří vzdálenost a směr překážek. Na monitoru se zobrazuje šipka směru, vzdálenost a barevná zóna, zároveň se ozývá zvukový signál (bzučák).

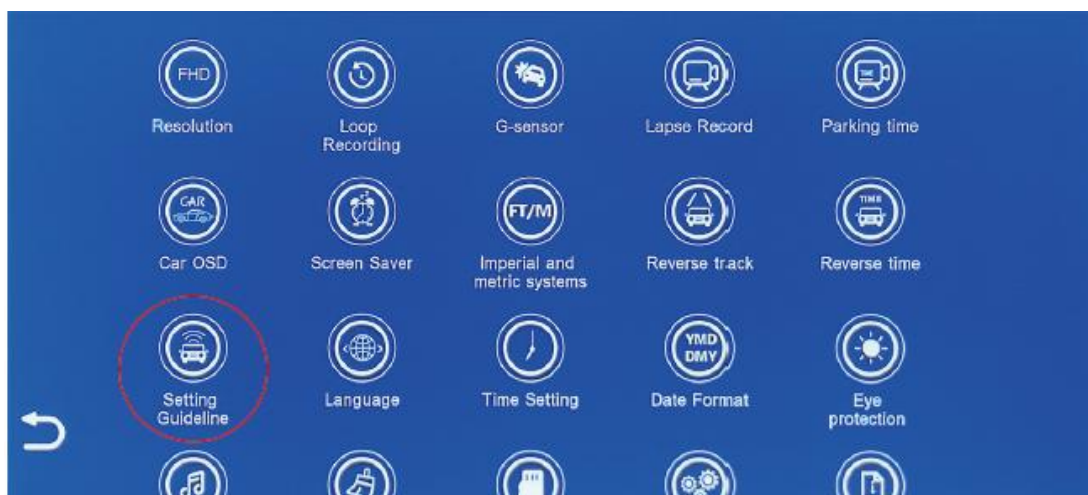
Stupeň	Vzdálenost (cca)	Obraz na displeji	Zvuk
1 – bezpečná zóna	cca 2,5–1,6 m	Zelená barva	Přerušovaný tón s delšími pauzami (Bi... Bi...)
2 – pozor	cca 1,5–0,6 m	Žlutá barva	Častější přerušovaný tón (Bi.. Bi..)
3 – nebezpečí	cca 0,5 m až STOP	Červená barva	Rychlé pípání / téměř souvislý tón (BiBi)



12. Nastavení obrazu při couvání

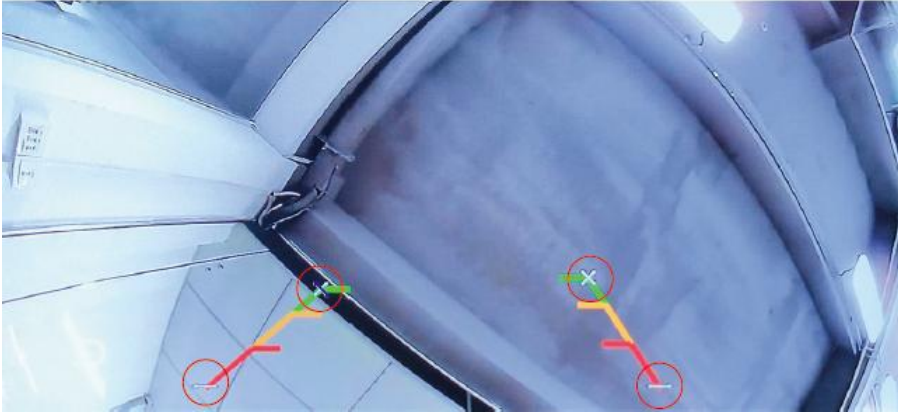
Krátkým stiskem tlačítka „Vol –“ na dálkovém ovladači během zobrazení zadní kamery přepínáte režimy: Výchozí, Zrcadlení, Otočení, Zrcadlení + otočení. Zvolte režim, který odpovídá standardnímu zobrazení zpětného zrcátka vašeho vozu.

. Povolení úpravy parkovacího vodítka

a. Klikněte na ikonu nastavení v hlavním rozhraní a vyhledejte v ní nastavení vodítka.

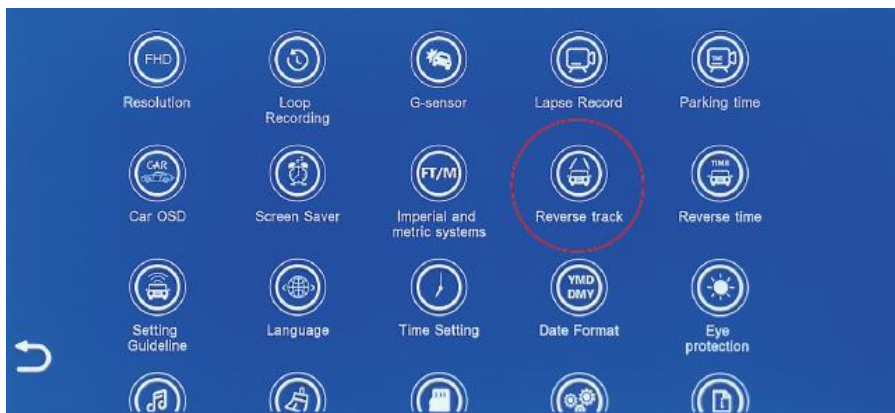


b. Jednoduše přetáhněte ikonu  nebo prstem  a upravte polohu vodících čar.

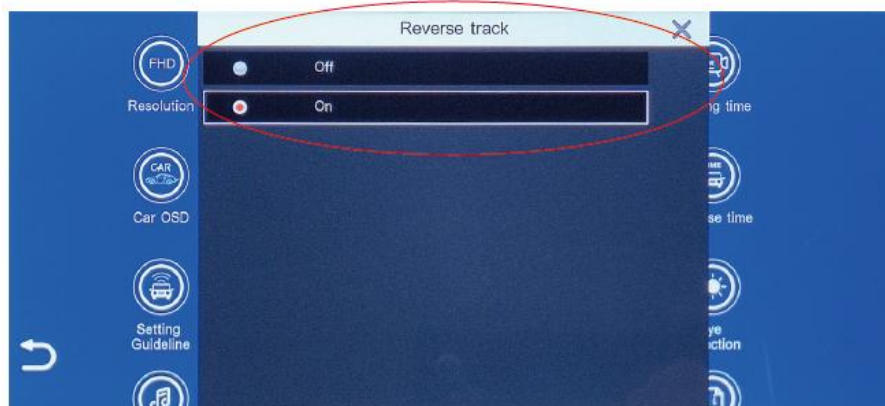


Zapnutí/vypnutí parkovacího vodítka

a. Klikněte na ikonu nastavení v hlavním rozhraní a vyhledejte v ní možnost Opačný pohyb po trase.

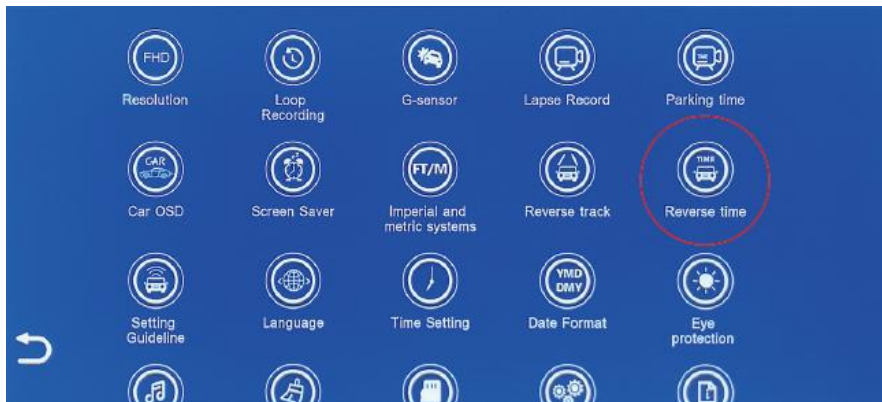


b. V rozbalovacím okně vyberte, zda chcete povolit/zakázat průvodce.

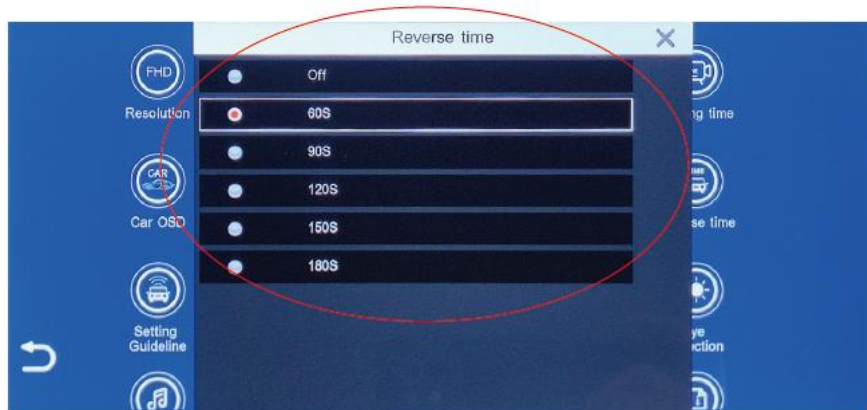


Nastavení zpětného posunu času

a. Klikněte na ikonu nastavení v hlavním rozhraní a vyhledejte možnost zpětného posunu času.



b. V rozbalovacím okně nastavte dobu trvání zpětného chodu: Vypnuto, 60S, 90S, 120S, 150S, 180S. Po konfiguraci systém po uplynutí nastaveného času automaticky ukončí reverzní rozhraní.



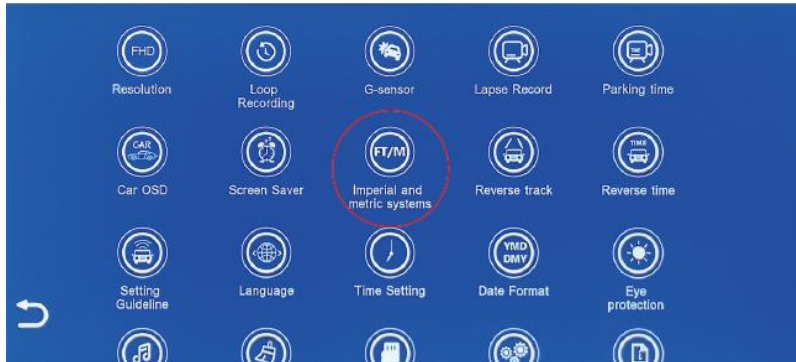
Poznámka:

Pokud chcete, aby zadní kamera RCA-36CP pokračovala v provozu i po uplynutí doby nastavení zobrazení obrazu (výchozí hodnota 60 sekund) (např. pokud nemůžete dokončit couvání v nastavené době), budete muset znovu stisknout středové tlačítko na dálkovém ovladači, abyste znovu přepnuli do režimu couvání.

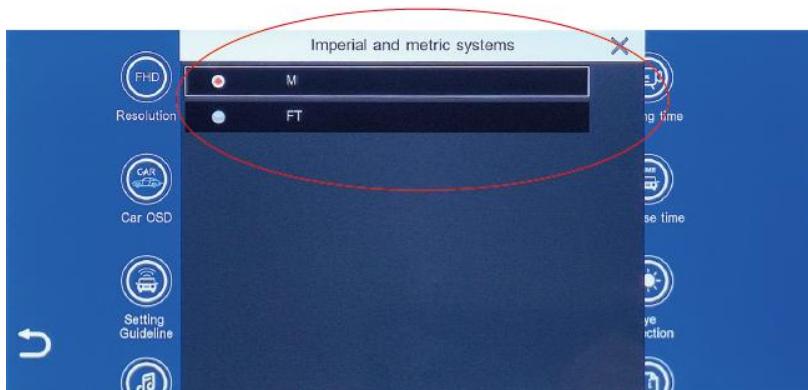


6). Nastavení imperiálních a metrických systémů


a. Klikněte na ikonu nastavení v hlavním rozhraní a vyhledejte v ní možnost Imperiální a metrické systémy.

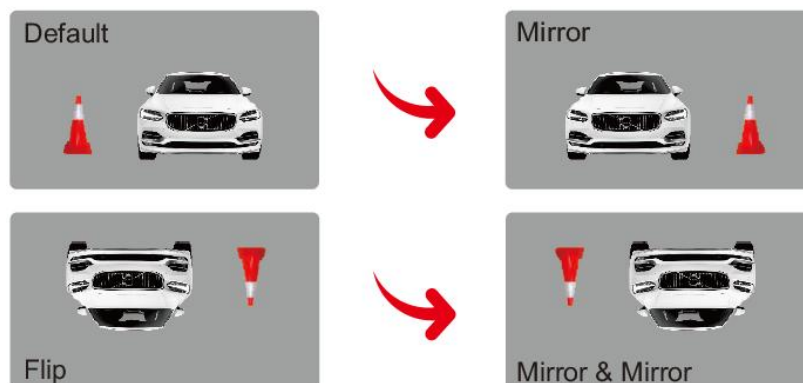


b. V rozbalovacím okně nastavte metrické a imperiální jednotky.

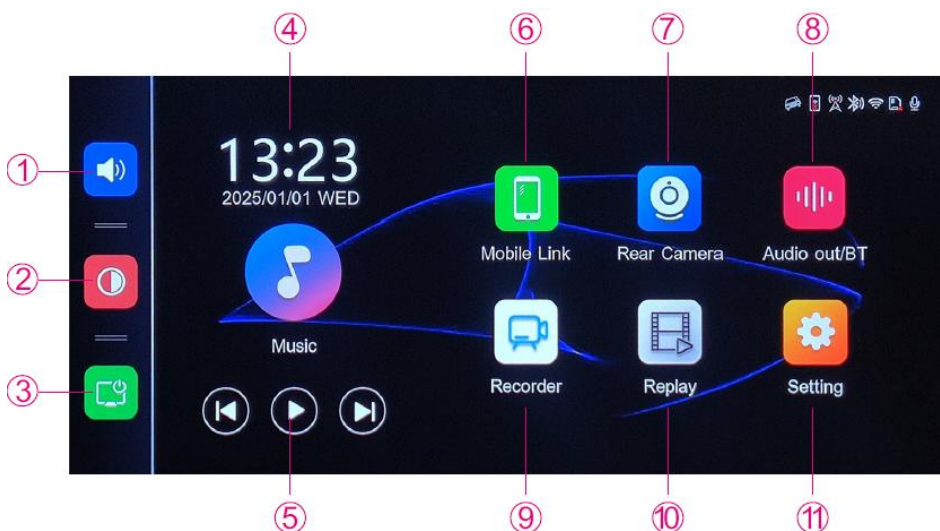


9. Nastavení zpětného zrcátka pro couvání

Klepněte na ikonu zadní kamery  na hlavním rozhraní monitoru (nebo stiskněte středové tlačítko na dálkovém ovladači) pro zobrazení zadního pohledu. Krátkým stisknutím tlačítka [Hlasitost-] na dálkovém ovladači vyberte mezi režimy Výchozí, Zrcadlo, Překlopení nebo Překlopení zrcadlení.



13. Hlavní ikony v menu monitoru



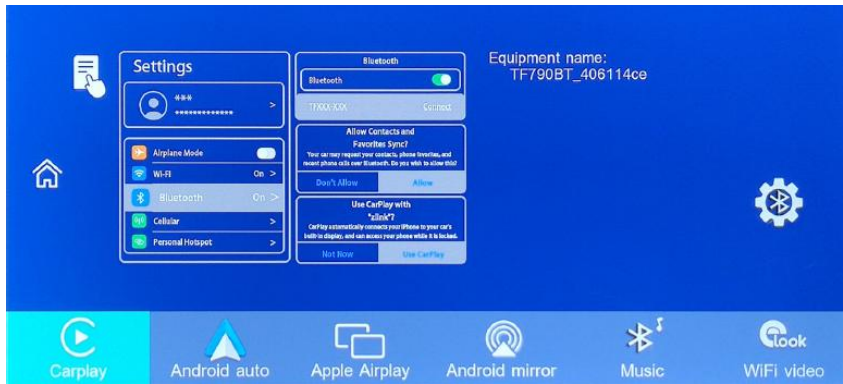
- Hlasitost – úprava úrovně hlasitosti.
- Jas – nastavení jasu displeje.
- Spořič obrazovky – krátkým stiskem vypnete/zapnete obrazovku.
- Čas – nastavení času a časového pásma.
- Přehrávač – přehrávání hudby po připojení telefonu přes Bluetooth.
- Mobile Link – vstup do režimů CarPlay, Android Auto, AirPlay, Android Mirror, Bluetooth hudby a Wi-Fi videa.
- Rear Camera – zobrazení zadní kamery / parkovací režim.
- Audio out/BT – volba výstupu zvuku (reproduktor, FM vysílač, AUX, BT).
- Recorder – náhled a nastavení přední kamery (DVR).
- Replay – přehrávání nahraných videí, mazání a uzamykání souborů.
- Settings – vstup do systémových nastavení.

14. Mobile Link – CarPlay, Android Auto a zrcadlení

14.1 Apple CarPlay (iPhone)



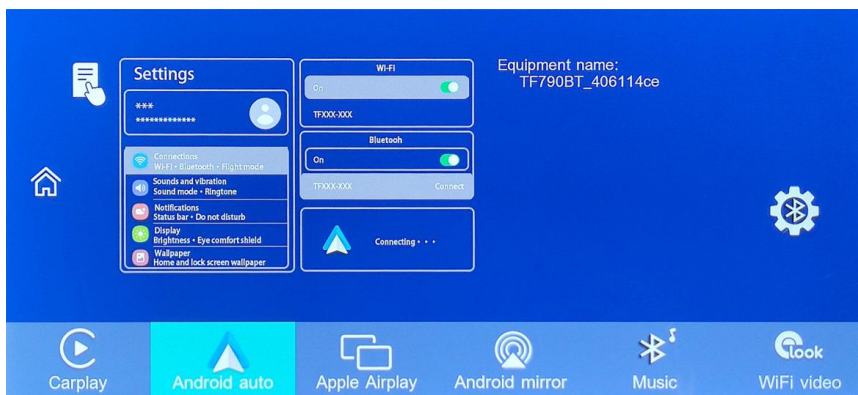
1. Na monitoru otevřete ikonu „Mobile Link“ a v nastavení zvolte režim „CarPlay“.
2. Na iPhone zapněte Bluetooth i Wi-Fi.
3. V seznamu Bluetooth zařízení vyberte název DVR zařízení a potvrďte párování.



4. Po několika sekundách se zobrazí výzva k použití CarPlay – potvrďte ji.
5. Po úspěšném spárování se na monitoru automaticky zobrazí rozhraní Apple CarPlay.
6. Při dalším zapnutí se zařízení obvykle připojí automaticky (pokud je na telefonu zapnuté Bluetooth i Wi-Fi).

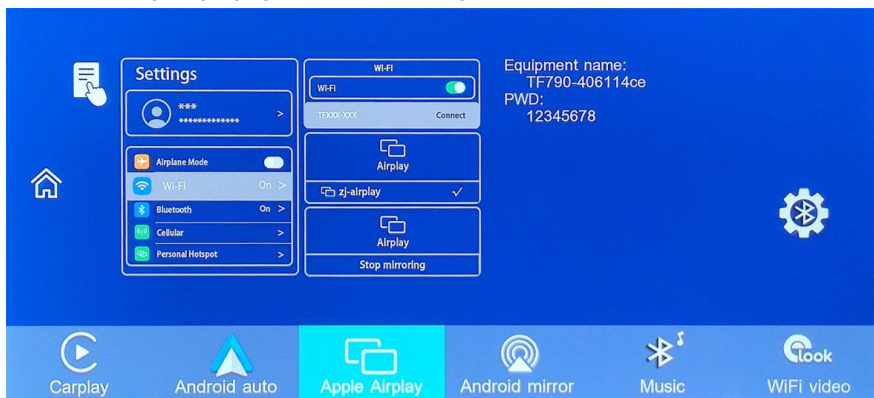
14.2 Android Auto

1. Ujistěte se, že váš telefon má Android 10 nebo novější a je v něm nainstalována aplikace Android Auto.
2. Na monitoru v Mobile Link zvolte režim „Android Auto“.



3. Zkontrolujte, že je na monitoru zapnuto Bluetooth i Wi-Fi.
4. Na telefonu zapněte Bluetooth a Wi-Fi a připojte se k DVR zařízení přes Bluetooth.
5. Po úspěšném připojení vyčkejte cca 10–15 sekund – monitor by měl automaticky přejít do rozhraní Android Auto.
6. U některých typů telefonů může dojít k nekompatibilitě; v takovém případě kontaktujte prodejce.

14.3 Návod pro připojení Mirror Link pro iPhone



Důležité připojení:

1. Mobilní telefon je připojen k WiFi zařízení.
2. Zapněte rozbalovací nabídku Apple a vyhledejte Screen Mirroring.
3. Kliknutím se připojte k zj-airplay.

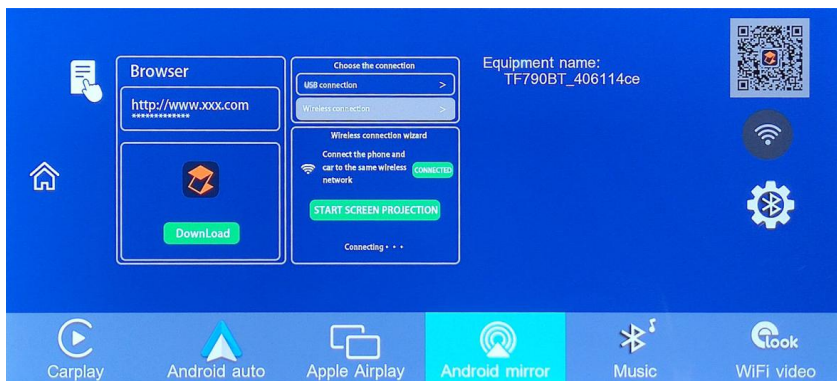
Důležité připojení:

Popis tlačítek: Hlasitost -, Hlasitost +, návrat do hlavního rozhraní.

Normální problém: Autorská práva k některému video obsahu jsou omezena a screencasting není podporován.

14.4 Návod na připojení Mirror Link pro telefony s Androidem

Vybrat



Důležité připojení:

1. Naskenujte QR kód pro stažení aplikace a zapněte mobilní hotspot (doporučeno nastavení frekvenčního pásma 5G).

2. Pro první připojení klikněte na ikonu WiFi a zadejte informace o hotpotu. Podporovány jsou pouze číslice, angličtina a některé kombinace speciálních znaků.

3. Připojte se k BT, kliknutím spusťte přenos obrazovky.

Popis tlačítek:

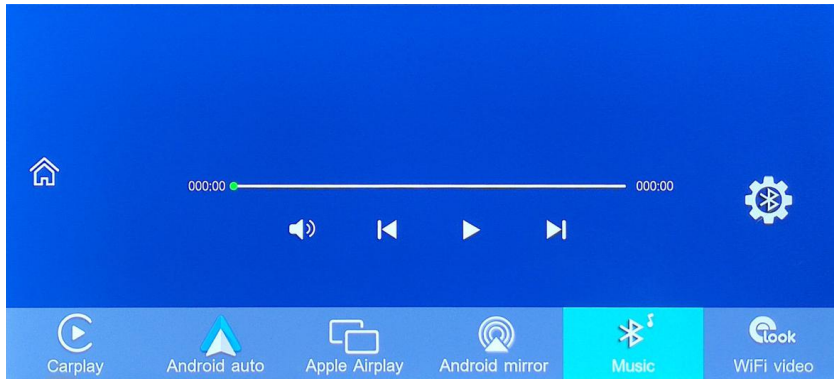
Hlasitost, Zvýšení hlasitosti, zpět do hlavního rozhraní

Normální problém:

Autorská práva k některému video obsahu jsou omezena a přenos obrazovky není podporován.

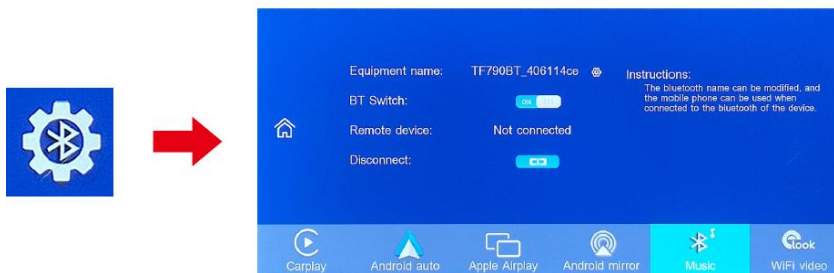
14.5 BT Music

Vyberte si



Na připojení záleží:

Klepnutím na ikonu nastavení Bluetooth na pravé straně obrazovky zobrazíte informace o Bluetooth a navážete připojení. Po připojení můžete přehrávat hudbu z mobilního telefonu.



* Bezdrátová aplikace WiFi

Kliknutím se dostanete do rozhraní nastavení systému:

Název WiFi: TFXXX-XXX

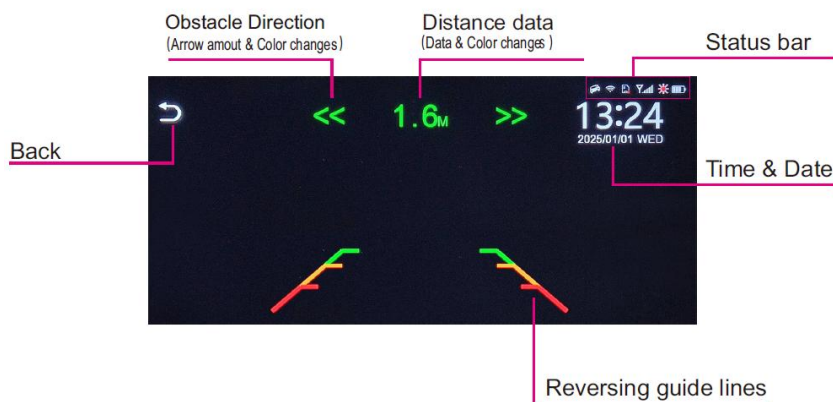
Heslo WiFi: 12345678



15 Zadní kamera

Stiskněte ikonu zadní kamery na hlavním rozhraní monitoru (nebo krátce stiskněte prostřední tlačítko na dálkovém ovladači) pro vstup do zobrazení zadního pohledu.


Ikona rozhraní a její význam

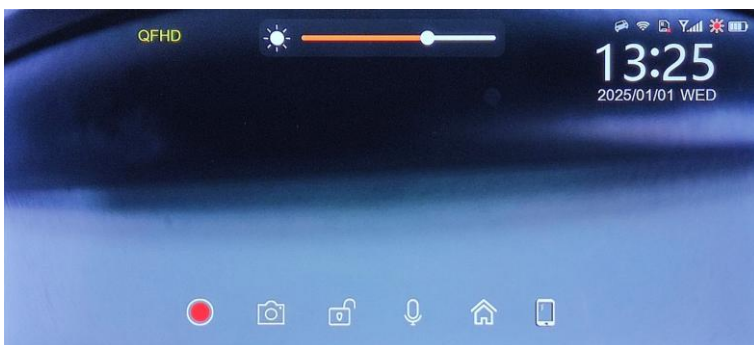


Pokud se na obrazovce objeví hláška „Low Battery“, znamená že baterie v kameře je slabá a je nutno ji připojit pomocí kabelu na zdroj a řádně nabít

15.1 Přední kamera (DVR) a nahrávání


• Po vložení microSD karty (doporučena karta minimálně CLASS10 / U3) zařízení automaticky začne nahrávat.

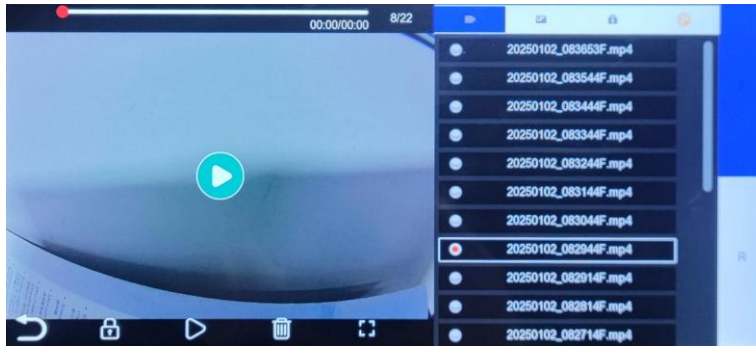
• V menu „Recorder“  můžete ručně spustit/ukončit nahrávání videa, pořídít fotografii, uzamknout aktuální záznam, zapnout/vypnout mikrofon a vrátit se na hlavní obrazovku.



1. Zapnutí/vypnutí nahrávání videa
2. Kliknutím pořídíte fotografii jedním kliknutím.
3. Uzamknete video na několik minut a data nebudou smazána.


4. Kliknutím zapnete/vypnete mikrofon.
5. Návrat na hlavní obrazovku.
6. Klepnutím přejdete na obrazovku bezdrátového připojení.

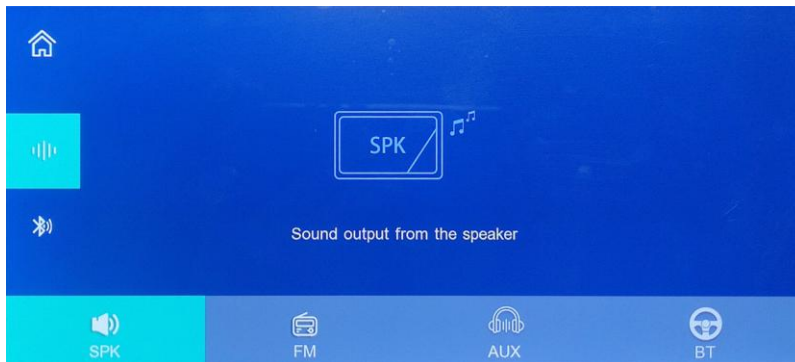
- V menu „Replay“  zvolíte video z pravého seznamu a můžete jej přehrát, uzamknout před smazáním nebo odstranit.



1. V pravé nabídce vyberte videosoubor, který chcete přehrát, a poté spusťte přehrávání videa.
2. Během přehrávání klikněte na ikonu uzamčení/smazání pro uzamčení/smazání přehrávaného videosouboru.

16. Nastavení zvuku (Audio out/BT)

- V menu „Audio out/BT“  lze zvolit výstup zvuku: vestavěný reproduktor (SPK), FM vysílač, AUX nebo Bluetooth.



- V režimu SPK přehrává zvuk přímo monitor. Při volbě FM nebo AUX je zvuk vypnutý na monitoru a přenáší se do autorádia.
- Pro FM přenos zvolte „FM“, zapněte funkci a naladěte stejnou frekvenci na autorádiu jako na monitoru.
- Pro AUX připojte dodaný AUX kabel mezi monitor a vstup AUX vašeho autorádia a v menu zvolte „AUX“.
- Bluetooth výstup je dostupný v režimu CarPlay a slouží k přenosu zvuku do Bluetooth systému ve vozidle.

17. Důležitá systémová nastavení

- **Rozlišení** – nastavení kvality záznamu přední kamery (např. 4K / 2,5K / 1080p / 720p).
- **Loop Recording** – délka jednotlivých záznamových úseků (1 / 3 / 5 minut).
- **G-Sensor** – citlivost gravitačního senzoru pro automatické uzamknutí záznamu při nárazu (Off / Low / Middle / High).
- **Parking Time & Lapse Record** – časosběrné nahrávání při zaparkovaném voze, Nastavení doby časosběrného záznamu 1h/ 2h/ 5h/ 10h/ Nikdy (vyžaduje speciální napájecí kabel).
- **Car OSD** – možnost vložit na záznam vodoznak s registrační značkou vozidla.
- **Screen Saver** – nastavení doby do vypnutí displeje (Off / 1 / 3 / 5 minut).
- **Imperial/Metric** – volba jednotek vzdálenosti (m / ft).
- **Reverse track** - nastavte zobrazení a skrytí vodicích čar pro couvání.
- **Reverse time** - zobrazení couvání se automaticky ukončí po uplynutí nastaveného času.
Vypnuto / 60S / 90S / 120S / 150S / 180S
- **Setting Guideline** – zapnutí/vypnutí a nastavení polohy parkovacích vodicích čar.
- **Language** – volba jazyka systému.
- **Time Setting a Date Format** – nastavení času, data a formátu zobrazení.
- **Eye protection** – režim ochrany zraku, úprava jasu a času aktivace.
- **Tip Sound** – zapnutí/vypnutí systémových zvukových upozornění.
- **Clear connection** – vymazání historie bezdrátových připojení.
- **Format SD** – formátování microSD karty (doporučeno při prvním použití).
- **Reset Factory** – obnovení továrního nastavení.
- **Version** – zobrazení verze softwaru zařízení.

18. Údržba a čištění

- K čištění používejte pouze měkký hadřík lehce navlhčený neutrálním čisticím prostředkem.
- Nečistoty ze solárních panelů pravidelně odstraňujte – zlepšíte tak nabíjení kamery.
- Nevystavujte zařízení zbytečně extrémním teplotám a vlhkosti.
- Obalový materiál recyklujte v souladu s místními předpisy.

19. Často kladené otázky (FAQ)

Otázka: Jak znovu připojit CarPlay / Android Auto po ručním odpojení?

Odpověď: Na telefonu znovu zapněte Bluetooth (případně Wi-Fi) a v seznamu zařízení vyberte DVR. Po úspěšném spojení se rozhraní CarPlay / Android Auto znovu zobrazí na monitoru.

Otázka: Jaké hlasitosti se používají při CarPlay / Android Auto?

Odpověď: Hlasitost můžete upravit tlačítky hlasitosti přímo na monitoru, případně na autorádiu, pokud zvuk vedete přes FM/AUX/BT.

Otázka: Jak přenést zvuk do originálního audiosystému auta?

Odpověď: Zapněte v monitoru FM vysílání a naladěte stejnou frekvenci na autorádiu, nebo použijte AUX kabel, případně Bluetooth v režimu CarPlay.

Otázka: Co dělat, když se Android Auto nedaří připojit?

Odpověď: Ověřte verzi Androidu (10 a vyšší), nainstalujte aplikaci Android Auto a zkuste znovu spárovat. U některých telefonů může být funkce nekompatibilní – kontaktujte prodejce.

Poznámka:

Na baterii či akumulátor, které mohou být součástí produktu, se vztahuje doba životnosti v délce šesti měsíců, protože se jedná o spotřební materiál.

20. Technické parametry

- velikost displeje 10,36"
- na monitoru možnost zobrazení trajektorie
- možnost otočení obrazu
- nastavení jasu / kontrastu / barevné sytosti / odstín
- signalizace na monitoru solárního nabíjení / síla signálu /stav baterie v SPZ
- napájecí napětí monitoru přes CL adaptér 12–24 V / 150 mA
- CL adaptér má integrovaný USB port pro napájení externího zařízení
- možnost nabíjet bezdrátovou kameru přes USB-C port / nabíjení je standardně prováděno pomocí integrovaného solárního panelu
- monitor se instaluje pomocí držáku
- kamera 170°
- rozlišení: 1280 x 720 CMOS
- Obrazová rychlost: 30f / s Max
- krytí IP67
- Senzory jsou vodotěsné a proti nárazové, odolné proti falešným hlášením
- Detekční vzdálenost: 0,3 – 2,5m
- Ultrazvuková frekvence: 40+-1 kHz.
- baterie 5000 mA
- SPZ kamera rozměr: 530 x 150 x 33 mm
- pracovní frekvence: 2400 ~ 2485,5MHz
- dosah 100 m na volném prostranství

Specifikace zařízení se mohou změnit bez předchozího upozornění!



ZÁRUČNÍ LIST

CERTIFICATE of Warranty

Výrobek - značka:	CARCLEVER
Typ:	CW3-SPZCAM136
Výrobní číslo/serial no.:	
Datum prodeje:	
	----- razítko a podpis prodejce

stualarm[®]
car audio&GSM

Dovozce: STUALARM IMPORT, s.r.o. Na Křivce 30, Praha 10, info@stualarm.cz



Výrobce: Shenzhen Industry Co.,Ltd 3/F Taiwan Industry Zone Shenzhen Chin