

dvr4c / dvrb4c-1 / dvrb4c-2

Záznamové zařízení pro ukládání videa na SD karty

Uživatelská příručka




Obsah

Rady pro bezpečné používání.....	2
1. Představení výrobku	3
1.1. Vlastnosti produktu.....	3
1.2. Technické parametry.....	3
1.3. Základní schéma systému.....	4
1.4. Vzhled	4
1.5. Dálkové ovládání	6
1.6. Přední část - význam indikátorů.....	7
1.7. Vložení SD karty	7
1.8. Zadní část.....	7
2. Instalace zařízení.....	8
2.1 Připojení napájecích vodičů.....	8
2.2 Audio/video konektor	9
2.3 Ostatní konektory na zadním panelu	9
2.4 Alarmové vstupy a výstupy.....	10
3. Nastavení systému.....	11
3.1 Záznam v reálném čase:	11
3.2 Varianty zobrazených ikon signálu GPS.....	11
4. Nastavení ovládání.....	12
4.1. Uživatelské nastavení.....	12
4.2. Hlavní menu.....	12

4.3. Search - vyhledávání.....	13
4.3.1. Video search - vyhledání videa.....	13
4.3.2. Picture - vyhledání fotografie.....	14
4.3.3 Log Search – provedené úkony	14
4.3.4. Dispatch - odeslání	14
4.3.5. Call Records – záznamy hovorů.....	14
4.4. System Setup	15
4.4.1. Power zapnutí / vypnutí zařízení.....	15
4.4.2. Time Set – nastavení času.....	16
4.4.3. User Management – uživatelské nastavení	16
4.4.4. Terminal Setup – identifikace vozu	17
4.5. REC Setup - Nahrávání.....	17
4.5.1. Basic Setup – jednoduché nastavení	18
4.5.2. Mirror record – zrcadlové nahrávání.....	18
4.5.3. Main Stream.....	19
4.5.4. Sub-stream - Rychlost přenosu videa prostřednictvím sítě 3G.....	19
4.5.5. Timing	19
4.5.6. Disk	20
4.6. Network.....	20
4.7. Alarm nastavení	20
4.7.1. IO Alarm	21
4.7.2. Speed Alarm - Sledování rychlosti vozidla	21
4.7.3. Temperature Alarm - Teplota.....	22
4.7.4. G-sensor – senzor zrychlení	22
4.7.5. Voltage Alarm – napájení alarmu.....	23
4.7.6. Alarm Output	23
4.8. Peripheral Set – periferní nastavení.....	23
4.9. Tools	23
4.9.1. Call	23
4.9.2. FORMAT	23
4.9.3. Parameters – kopírování nastavení do jiného zařízení.....	24
4.9.4. Tel	24
4.10. System Info	24
5. Otázky a odpovědi	26
GPS – pouze modely dvr4c-1 a dvr4c-2.....	27

Rady pro bezpečné používání

 <p>Prosím přečtěte si před instalací a použitím</p> <p>Uschovejte na bezpečném místě pro budoucí použití</p>	<p>Před instalací a použitím si prosím přečtěte následující varování.</p> <ul style="list-style-type: none">➤ Montáž zařízení by měla být provedena osobou s odpovídajícími znalostmi a zkušenostmi.➤ Zařízení používá zdroj stejnosměrného napětí, vstupní rozsah DC 8V-36V, prosím věnujte pozornost VDD a GND při připojení napájení, aby nedošlo ke zkratu.➤ Po připojení kamer k jednotce, musí být vstupní zátěž vyšší než 30 W (Měrná spotřeba energie se bude lišit v závislosti na externím zařízení).➤ Pokud budete napájet kamery z DVR zařízení, zajistěte dostatečný průměr vodičů, aby vydržela více než 60W. Například pro 12V vozidlo, musí být kabely schopné vydržet 5A nebo více;➤ Zařízení neumísťujte na taková místa ve voze, kde je patrná koroze nebo kde by docházelo po další dobu k působení deště, vody nebo vlhkosti.➤ Na kryt systému neumísťujte další těžké předměty➤ Chcete-li prodloužit životnost zařízení, je nutné nainstalovat zařízení do prostoru, kde jsou slabé vibrace.➤ Zařízení by mělo být instalováno do interiéru vozidla, kde je zajištěno dostatečné větrání, neinstalujte na místa bez dostatku vzduchu.➤ Dbejte, aby zařízení nebylo vystaveno působení tepla z různých tepelných zdrojů.➤ Zařízení nesmí být vystaveno působení prachu a silnému magnetickému poli.➤ Zajistěte, aby cestující nebo řidiči nemohli zasahovat a poškodit jakoukoliv součást zařízení.➤ Montáž musí být provedena tak, aby systém dostatečně zajistila a upevnila – tomu musí odpovídat také použitý montážní materiál.
--	---

1. Představení výrobku

1.1. Vlastnosti produktu

Zařízení pro záznam obrazu až ze 4 kamer. Systém je založen na operačním systému Linux a k ukládání komprimovaného videa na SD karty využívá technologii H. 264. Součástí systému je GPS přijímač (kromě modelu dvr4c, který je bez GPS). Systém tak umožňuje záznam audio – video souborů, záznam údajů o pohybu vozidla přístup k těmto informacím prostřednictvím ovládacího softwaru.

Modely dvr4c a dvr4c-2 - Slot pro 2 SD karty s maximální kapacitou pro každou 128GB.

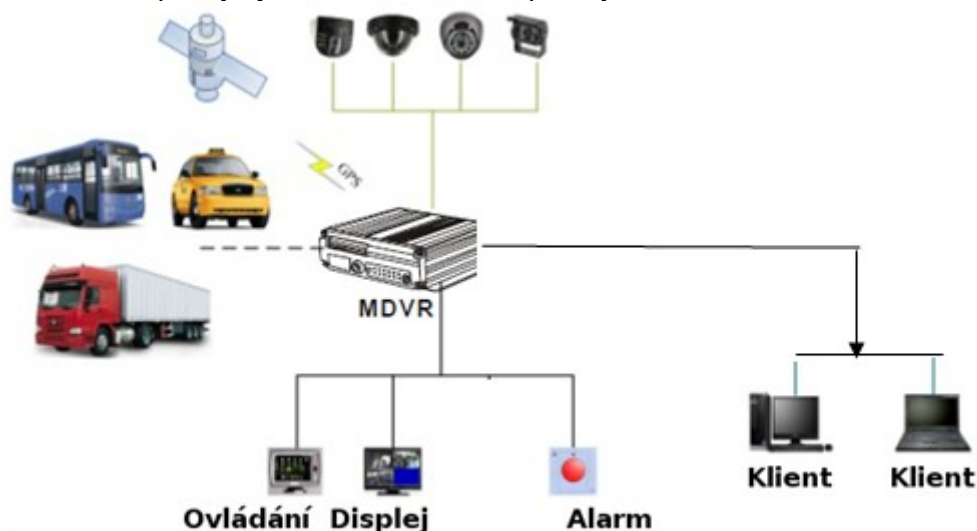
1.2. Technické parametry

Systém	Jazyk	Angličtina, čínština
	Údaje a nastavení	Grafické uživatelské rozhraní
	Přístupová hesla	Heslo uživatele a správce systému
Video	Video vstupy	4 x video vstup, 1 Vp-p, 75 Ohm
	Video výstup	1 x video výstup, 1 Vpp, 75 Ohm
	Náhled	Náhled 1 nebo 4 video vstupů
	Rozlišení	720P (1280*720), D1 (704*576), HD1 (704*288), CIF (352*288)
	Kvalita obrazu	0-7, 0 je nejvyšší, 7 nejnižší
	Video standard	PAL 100 snímků/sek, CCIR625 řádků, 50 NTSC 120 snímků/sek CCIR525 řádků, 60 CIF: 256Kbps ~ 1.5Mbps, 8 stupňů kvality; HD1: 600Kbps ~ 2.5Mbps, 8 stupňů kvality D1: 800Kbps ~ 3Mbps, 8 stupňů kvality 720P: 4Mbps-6Mbps, 8 stupňů kvality
	Režim nahrávání	Z výroby nastaven na nahrávání po připojení napájení. Časové nahrávání, nahrávání při alarmu a ruční nahrávání jsou volitelné funkce.
Audio	Audio vstupy	4 x audio vstup
	Audio výstup	1 x audio výstup
	Režim nahrávání	Synchronizované nahrávání video a audio
Alarm	vstup	4 x vstup alarmu (dveře, světla, posilovač řízení, brzdy, couvání a všechny druhy mohou být konfigurovány)
	výstup	1 x výstup alarmu

Volitelné	GPS modul – modely dvrb4c-1 a dvrb4c-2	
G-sensor	Nastavitelná citlivost	
Formát a ukládání video souborů	Ukládání	dvr4c – 2SD karty (každá 128GB) dvrb4c-1 – 1 SD karta o kapacitě až 128 GB dvrb4c-2 – 2SD karty (každá 128GB)
	Formát	Technologie H. 264
	soubor	FAT32
Napětí a spotřeba energie	Vstupní napětí	DC: +8V - +36V
	Výstupní napětí	+12V@2,5A, +5V@2,5A
	Vypnutí / ochrana	UPS Technologie - Všechny obrazové informace budou automaticky uloženy, pokud dojde k vypnutí napájení, což zabrání poškození souborů.
	Spotřeba	V pracovním provozu <5W, klidový stav <0,5W
Teplota	-20°C - +70°C	
Vlhkost	20% do 80%	
Aktualizace	Aktualizace prostřednictvím SD karty	
Rozměry	112 (w) x 36 (h) x 138 (d) mm, váha 360g	

1.3. Základní schéma systému

Na obrázku níže je znázorněno typické schéma zapojení a využívání systému. Konkrétní zapojení a využití záleží na modelu a požadavcích uživatele. Systém lze umístit například do autobusu, nákladního vozidla, taxi, nebo vozidla záchranného systému a policie. Systém umožňuje záznam obrazu až ze 4 kamer a uložení na SD kartu. Modely se zabudovaným GPS přijímačem navíc poskytují možnost záznamu polohy vozidla.



1.4. Vzhled



Čelní pohled na zařízení



Zadní pohled na zařízení

1.5. Dálkové ovládání

Tlačítka	Funkce	Obrázek		
	Zapnout / Vypnout			
	Stiskněte pro vstup do menu / nastavení zařízení			
	Numerická klávesnice Stisknutím tlačítka 1, 2, 3 nebo 4 zvětšíte obraz z kamery. Pomocí tlačítka Esc se vrátíte k náhledu ze všech 4 kamer.			
	Tlačítko delete - vymazat			
	Zpět na předchozí obrázek nebo předchozí menu			
	Vstupní tlačítko: tlačítko pro nastavení parametrů, výběr, vstup a přehrávání			
	Směrová tlačítka nahoru, dolů, doleva, doprava			
	Na displeji se zobrazí informace o zařízení: sw, hw, atd.			
	Rychlé přetáčení vzad: každým stisknutím změňte rychlost přehrávání 2 x, 4 x, 8 x a 16 x			
	Zahájit přehrávání			
	Rychlé přetáčení vpřed: každým stisknutím změňte rychlost přehrávání 2 x, 4 x, 8 x a 16 x			
	Tlačítko pauza			Tlačítko stop
	Menu přehrávání: slouží k rychlému přeskokování v záznamech – po jednotlivých stranách.			
	Menu přehrávání: slouží k rychlému přeskokování v záznamech – po jednotlivých stranách.			
	Ovládání a nastavení kamery			bez funkce
	Rychlé nastavení			
(další)				

Tipy:

Po stisknutí tlačítka **LOGIN**, zadejte hesla pro vstup do menu: **Administrátor: 666666, uživatel: 000000**;

Stisknutím tlačítka **INFO** zobrazíte stav připojení, verzi hw a sw, úložné kapacity, atd.

Stisknutím tlačítka 1, 2, 3 nebo 4 zvětšíte obraz z kamery. Pomocí tlačítka Esc se vrátíte k náhledu ze všech 4 kamer.

Stisknutím tlačítka  spustíte přehrávání uložených záznamů.

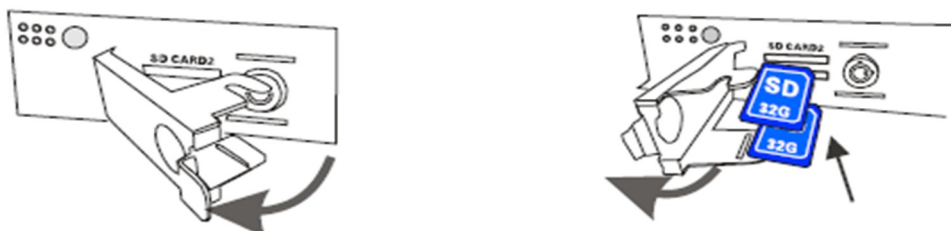
1.6. Přední část - význam indikátorů



- [PWR]: LED svítí – systém je napájen.
- [VLOS] Video: LED svítí – ztráta videosignálu; LED nesvítí – normální videozáznam.
- [SD1]: LED nesvítí – karta není vložena; LED svítí – nahrávání na kartu; LED bliká – je vložena karta, ale není na ní nahráván záznam.
- [SD2]: Stejný jako indikátor SD1
- [IR] Infračervený senzor přijímá signál

*** LED cyklicky blikají. Zařízení se zapíná. ***

1.7. Vložení SD karty



Zámek odemkněte prostřednictvím klíčku a následně otevřete ochranný kryt, jak je ilustrováno na obrázku výše. Vložte SD kartu a kryt uzavřete.

1.8. Zadní část



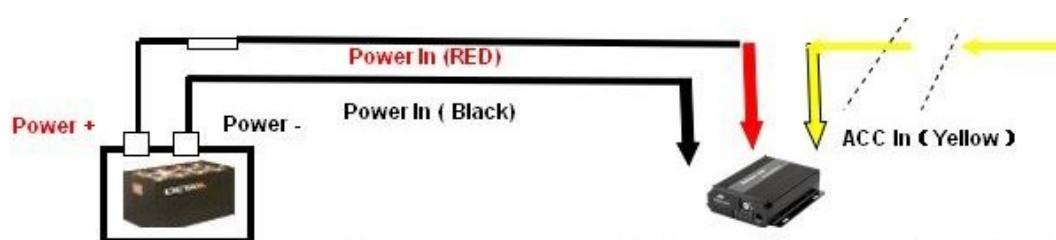
- [DC-IN] napájecí kabeláž:
 - red** – ke kladné svorce baterie (+),
 - black** - k záporné svorce baterie (-);
 - yellow** – k ACC signálu.
- [AV1-AV4] 1-4CH Audio-video vstup (4-pin kulatý konektor), 12V výstup pro napájení kamery;
- [AV OUT] Audio-video výstup, obsahuje 12V výstup napájení
- [GPS] (dvrb4c-1/dvrb4c-2) GPS modul - konektor GPS antény;
- [3G] neosazeno;
- [SENSOR] externí funkce zařízení;

*** Pokud chcete využít funkci časového záznamu nebo stálého záznamu připojte ACC kabel na stálé napětí ***

2. Instalace zařízení

2.1 Připojení napájecích vodičů

Zařízení je určeno do vozidel s palubním napětím 12-24V. Napájecí kabel se skládá ze 3 vodičů – černého, červeného a žlutého. Červený vodič připojte ke kladné svorce baterie (+), černý vodič k záporné svorce (-). Žlutý vodič je určen k připojení spínaného napětí nebo napěťové linie, která je pod napětím při odemčení vozidla - nahrávání se spustí ještě před nastartováním motoru. Pro účely testování systému je však vhodné spojit červený a žlutý vodič a oba připojit ke kladnému pólu napájení, čímž bude systém spuštěn stále. Ke konektoru AV-OUT systému připojte displej. Systém lze spustit elektronickým klíčem, což bude potvrzeno rozsvícením příslušných indikátorů.



Upozornění

1. Montáž zařízení by měla být provedena osobou s odpovídajícími znalostmi a zkušenostmi.
2. Zařízení používá zdroj stejnosměrného napětí, vstupní rozsah DC 8V-36V, prosím věnujte pozornost VDD a GND při připojení napájení, aby nedošlo ke zkratu.
3. Po připojení kamer k jednotce, musí být vstupní zátěž vyšší než 30 W (Měrná spotřeba energie se bude lišit v závislosti na externím zařízení).
4. Pokud budete napájet kamery z DVR zařízení, zajistěte dostatečný průměr vodičů, aby vydržela více než 60W. Například pro 12V vozidlo, musí být kabely schopné vydržet 5A nebo více;
5. Zařízení neumísťujte na taková místa ve voze, kde je patrná koroze nebo kde by docházelo po další dobu k působení deště, vody nebo vlhu.
6. Na kryt systému neumísťujte další těžké předměty
7. Chcete-li prodloužit životnost zařízení, je nutné nainstalovat zařízení do prostoru, kde jsou slabé vibrace.
8. Zařízení by mělo být instalováno do interiéru vozidla, kde je zajištěno dostatečné větrání, neinstalujte na místa bez dostatku vzduchu.
9. Dbejte, aby zařízení nebylo vystaveno působení tepla z různých tepelných zdrojů.
10. Zařízení nesmí být vystaveno působení prachu a silnému magnetickému poli.
11. Zajistěte, aby cestující nebo řidiči nemohli zasahovat a poškodit jakoukoliv součást zařízení.

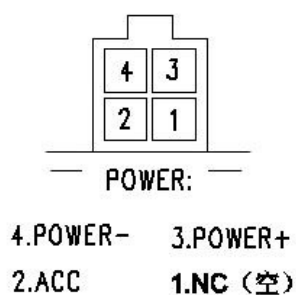
2.2 Audio/video konektor

Zapojení konektorů AV1-AV.

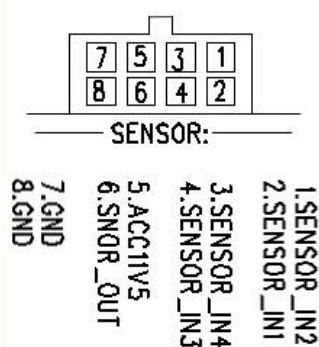


2.3 Ostatní konektory na zadním panelu

Napájecí konektor



Konektor sensor – alarm IN/OUT



Napájecí kabel

Bílý 4-ti pinový konektor napájecího kabelu je určen přímo k připojení do zástrčky na zadní straně základní jednotky systému. Červený vodič připojte přímo ke kladné svorce napájení (baterie) o napětí 8 až 36 V. Černý vodič připojte k záporné svorce baterie (zem). Oba napájecí vodiče by měly mít průměr minimálně 1,5 mm. Zajistěte dostatečnou izolaci vodičů, aby nemohlo dojít ke zkratování baterie. Žlutý vodič připojte k signálu, který zajišťuje rozsvícení osvětlení po odemknutí vozidla resp. otevření dveří. Díky tomu bude systém automaticky spuštěn současně rozsvícením osvětlení a vypnut po uplynutí stanoveného času (*delay*) po zhasnutí osvětlení. Druhou možností je zapojit tento vodič k zapalování.

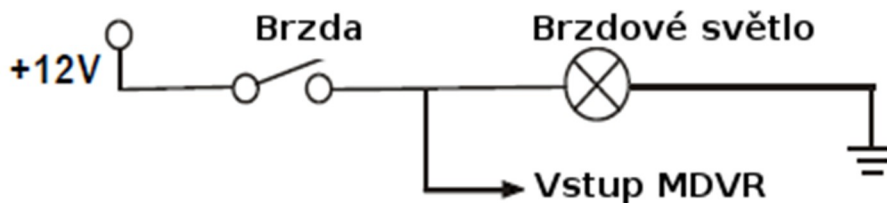
Alarmové vstupy a výstupy

Tento systém je vybaven 4 vstupy alarmu a 1 výstupem. Vstupy alarmu systému mohou být připojeny k různým zařízením, jako například brzdy, dveřní spínače, tlačítka ohrožení (*Emergency*) apod.

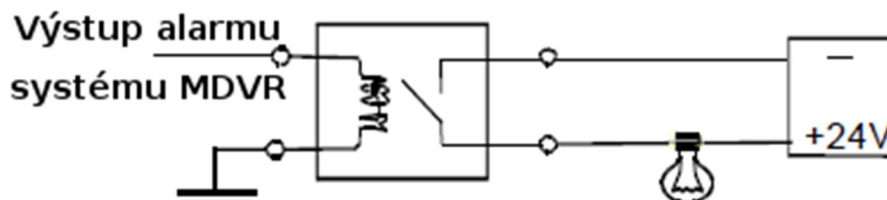
2.4 Alarmové vstupy a výstupy

Alarmové vstupy a výstupy

Tento systém je vybaven 4 vstupy alarmu a 1 výstupem. Vstupy alarmu systému mohou být připojeny k různým zařízením, jako například brzdy (viz obrázek níže), dveřní spínače, tlačítka ohrožení (*Emergency*) apod.



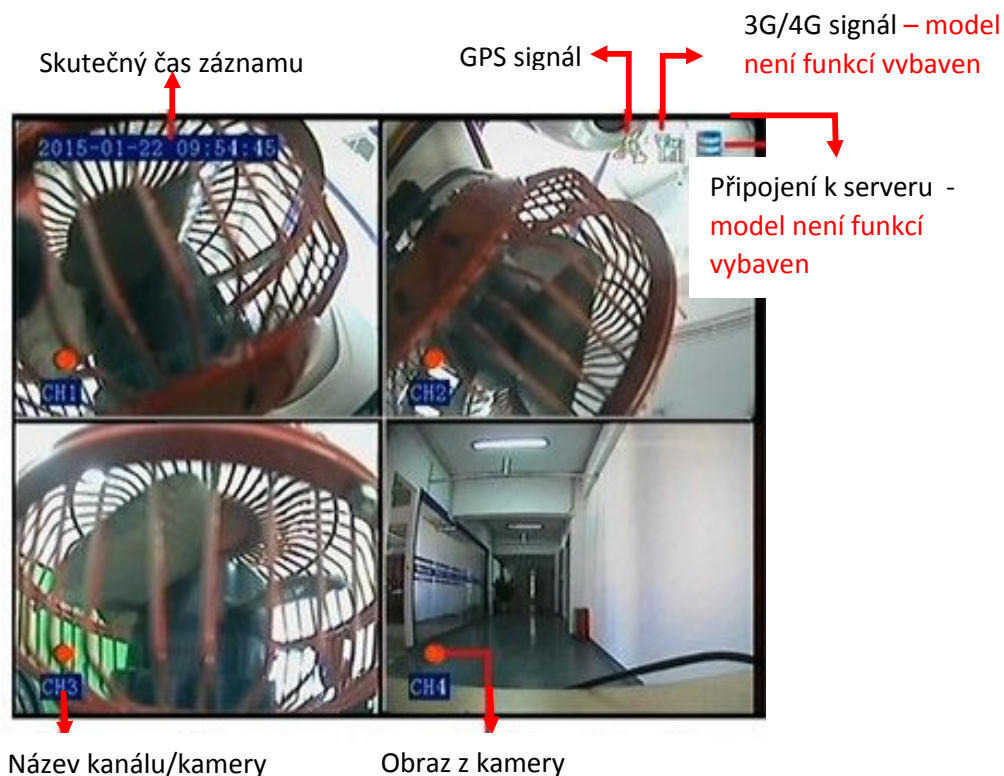
Výstupní člen může být připojen na optoelektronický člen, palivový ventil, napájení aj. Na schématu níže je znázorněno připojení výstupu alarm prostřednictvím optoelektronického členu.



3. Nastavení systému

3.1 Záznam v reálném čase:

Význam ikon zobrazujících se na displeji při reálném monitorování:



3.2 Varianty zobrazených ikon signálu GPS



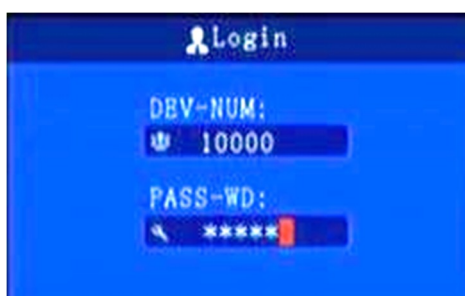
Zařízení není vybaveno funkcí 3G/4G/Wi-Fi/připojení k serveru/SIM kartou. Pouze model dvrb4c-1 a dvrb4c-2 je vybaven GPS signálem.

4. Nastavení ovládání

4.1. Uživatelské nastavení

Stiskněte tlačítko login na dálkovém ovladači a zadejte heslo, viz informace níže.

- Pokud je v administraci přepínač hesla v pozici „off“: pro vstup do administrace není nutné zadat heslo. Po vstupu je možné měnit jen uživatelská nastavení.
- Pokud je v administraci přepínač hesla v pozici „on“: pro vstup do menu je nutné zadat heslo. Pro nastavení některých funkcí je nutné se přihlásit jako admin. Na obrazovce se zobrazí informace „Pls login by admin“

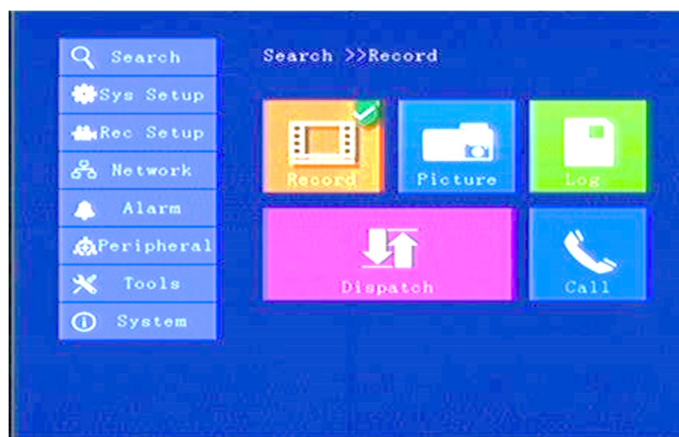


Heslo pro vstup do administrátorské části 666666/100000 (nebo 000000 pokud funkci neuzamknete);

Heslo pro vstup do uživatelské části 000000.

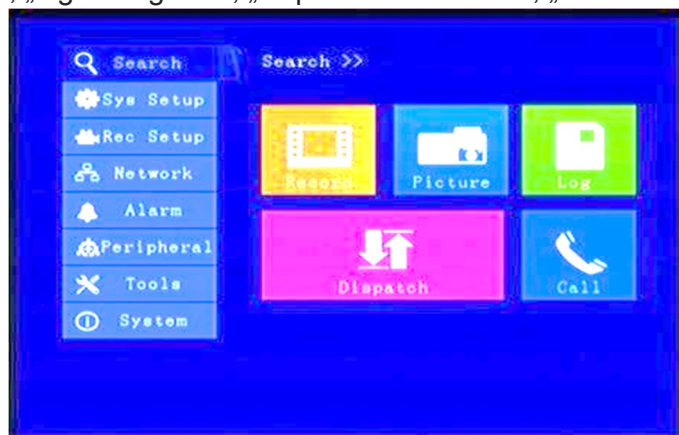
4.2. Hlavní menu

Hlavní nabídka obsahuje 8 dalších podnabídek: „search“ = vyhledávání, „sys setup“ = Nastavení systému, „rec setup“ = nastavení nahrávání, „network“ = nastavení sítě, „alarm“ = nastavení alarmu, „peripheral“ = periferními nastavení, „tools“ = systémové nástroje, „systém“ systémové informace, jak je uvedeno níže:



4.3. Search - vyhledávání

Nabídka Search obsahuje 5 dalších podnabídek: Nabídka zahrnuje: „record“ = záznamy, „picture“ = fotografie, „log“ = Logistika, „dispatch“ = odeslání, „call“ = záznamy hovorů



4.3.1. Video search - vyhledání videa



**** Barevný displej zobrazuje aktuální den a čas existujícího video záznamu ****

“**Search Date**“ datum: pomocí numerických tlačítek nastavte datum, přednastaven je aktuální den.

“**Start Time**“ Počáteční čas nastavíte pomocí numerických tlačítek, přednastaveno 00:00:00

“**End Time**“ Koncový čas nastavíte pomocí numerických tlačítek, přednastaveno 23:59.

“**Record Type**“ Typ záznamu: ALL (všechny záznamy), NORMAL (běžné nahrávání při nastartování vozidla), ALARM (nahrávání při vyvolání poplachu)

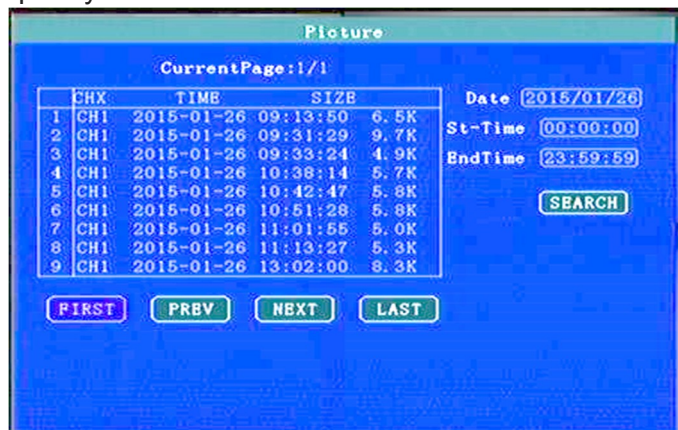
„**Storage media**“ – all disks (všechny SD karty), disk 1 (1. SD karta), disk 2 (2. SD karta).

“**Search**“: po potvrzení parametrů vyhledávání tlačítkem SEARCH budou na obrazovce zobrazeny výsledky vyhledávání, ve kterých lze zvolit požadovaný záznam k přehrání.

- Pomocí tlačítek se šipkami vyberte video, které chcete a stiskněte přehrát pro spuštění záznamu. Tlačítka [+] [-] nebo „prev“ a „next“ slouží k rychlému přeskokování v záznamech – po jednotlivých stranách. Tlačítkem [ESC] se vrátíte do předchozí nabídky
- Pomocí tlačítek se šipkami vyberte položku „first“ = první nebo „last“ = poslední pro přesun na poslední nebo první stranu se záznamy. Svůj výběr potvrďte tlačítkem [OK]. Pro posun na první a poslední stranu můžete použít i tlačítka rychlého přehrání vpřed a vzad.

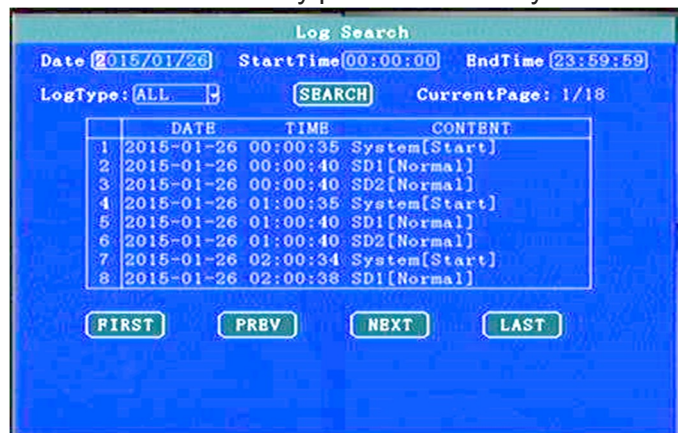
4.3.2. Picture - vyhledání fotografie

Toto menu je hlavně pro vyhledávání na screenshotu obrázku.



4.3.3 Log Search – provedené úkony

V této nabídce můžete kontrolovat všechny provedené úkony.



4.3.4. Dispatch - odeslání

Model není funkcí vybaven.

4.3.5. Call Records – záznamy hovorů

Model není funkcí vybaven.

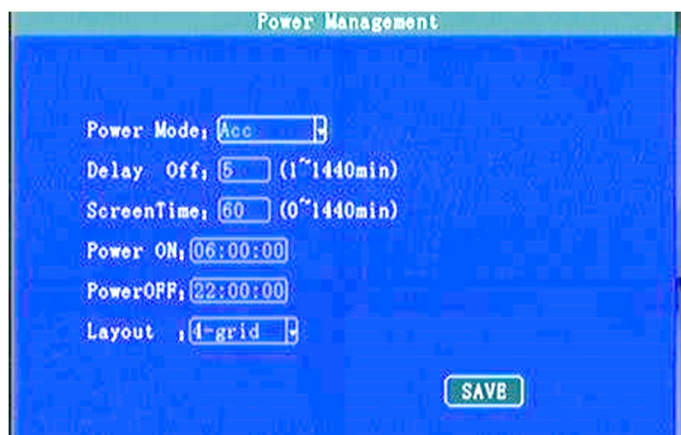
4.4. System Setup

Nabídka Setup obsahuje 4 další podnabídky: „power“ = zapnout, „time“ = čas, „user“ = uživatel, „terminál“ = adresář (aby se nastavení projevilo, musí být vybráno a uloženo).



4.4.1. Power zapnutí / vypnutí zařízení

Tato nabídka slouží ke správě zapnutí modelu a zobrazení kamer na displeji.



"Power mode" = Spuštění systému: stiskněte OK a vyberte Acc nebo Timed mode. Výchozí hodnota je Acc – spuštění systému současně s nastartováním vozidla – doporučeno jako výchozí režim. TIME mode – zapínání a vypínání systému ve stanovém čase.

"Delay Off" = Zpoždění vypnutí systému lze nastavit v rozsahu 1 až 1440 minut. Parametr nastavíte pomocí číselných kláves. Výchozí hodnota je 5min.

"Screen time" = Délku nahrávání lze nastavit v rozsahu 0 až 1440min. Parametr nastavíte pomocí číselných kláves. Výchozí hodnota je 60min

"Power On" = zapnutí: stisknutím číselných kláves nastavte čas.

"Power Off" = vypnutí: stisknutím číselných kláves nastavte čas.

"Layout": volitelně: nastavení zobrazení z kamer 1 až 4: CH1, CH2, CH3, CH4 nebo kvadrátor 2-CHX, 4-CHX, 5-CHX

4.4.2. Time Set – nastavení času

Tato nabídka slouží k nastavení parametrů zařízení, např. datum, čas, atd.

"Date Type": Formát zobrazení data YMD (rok-měsíc-den) nebo DMY (den-měsíc-rok).

"Date": Nastavení aktuálního data prostřednictvím numerických tlačítek

"Time Synchronization": synchronizace času OFF (vypnuto), dle GPS – pro model dvr4c-1/dvr4c-2. (NTP – podle internetu – není možno využít).

"Time Zone": Aktuální časové pásmo.

"Timeout": Automatické vypnutí jednotky po uplynutí tohoto daného času od vypnutí zapalování

"Real Time": Nastavení aktuálního času prostřednictvím numerických tlačítek

4.4.3. User Management – uživatelské nastavení

Name	Password	ConfirmPWD
USER	*****	*****
ADMIN	*****	*****

"Použití hesla": můžete povolit nebo zakázat pro vstup do menu ověřovací heslo. Změnu nebo nastavení hesla uživatele a administrátora nastavíte pomocí dálkového ovládání.

4.4.4. Terminal Setup – identifikace vozu



Terminal Setup

Device ID: 29001 AuthNum: 29001

Phone NO: 29001 Company :

Plate NO: test ServITEL:

CarColor: Terminal:

Car VIN: FactorID:

Car Type: TerminID:

Province:

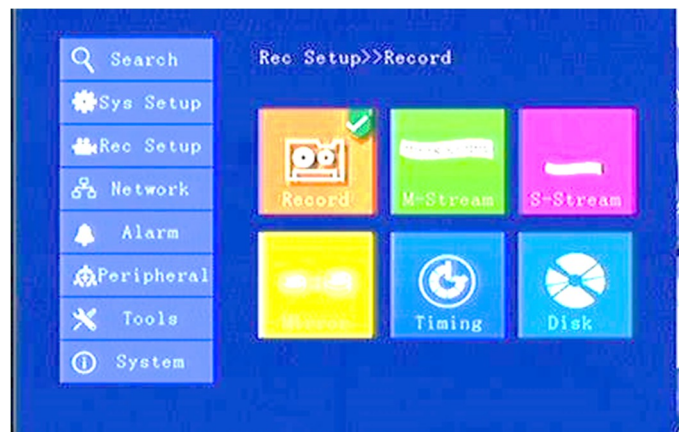
City ID:

License : **SAVE**

Pomocí dálkového ovládání můžete nastavit: device number - číslo zařízení, phone number - telefonní číslo, plate number - SPZ, car color – barvu vozu, Car VIN - vin vozu, Car type – typ vozu, Province – provincie, City ID – město, License – číslo řidiče, AuthNum – autorizační kód, Company – název společnosti, ServITel – telefonní služby, Terminal, Factor ID – ID výrobce, terminal ID.

4.5. REC Setup - Nahrávání

Nabídka REC Setup obsahuje 6 dalších podnabídek: RECORD, M-STREAM, S-STREAM, IMAGE, TIMING, DISK, které umožňují dosažení co nejvyšší kvality obrazu a nastavení parametrů nahrávání.



4.5.1. Basic Setup – jednoduché nastavení

V tomto menu nastavíte základní parametry záznamu, viz obrázek níže.



"Video Type": PAL / NTSC, stiskněte [OK] pro potvrzení výběru.

"Record Mode": Auto / timer / alarm recording, stiskněte [OK] pro potvrzení výběru.

"Audio Type": G726 audio formát.

"Audio Gain": síla audio signálu, hlasitost lze nastavit v rozsahu 1-20

"Alarm pre-recorded": Délka záznamu před příchodem alarmového signálu. Tato část záznamu bude přiřazena k celému záznamu při vyvolání alarmu. Možnost nastavení 0 až 60 sekund. Pro nastavení stiskněte numerická tlačítka.

"Alarm delay": Délka záznamu po skončení alarmového signálu. Možnost nastavení 120 až 300 sekund. Pro nastavení stiskněte numerická tlačítka.

"Camera Type": Můžete přepnout kamerový vstup Normal / AHD.

4.5.2. Mirror record – zrcadlové nahrávání

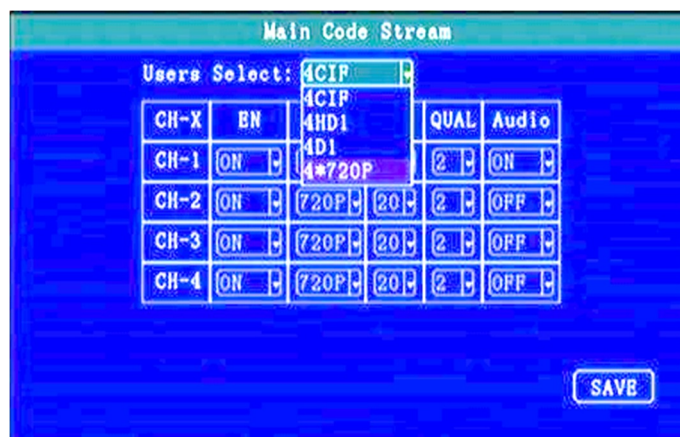
Když máte zařízení se dvěma porty pro SD kartu, můžete si vybrat zrcadlení video paměti.



Toto menu slouží k nastavení video kanálů.

4.5.3. Main Stream

V nabídce Main Stream, lze nastavit parametry každého nahrávacího kanálu (CH1 až CH4):



"EN": Aktivace / deaktivace daného kanálu (video-audio).

"RES": Rozlišení obrazu (CIF, HD1 a D1).

"FPS": Počet snímků za sekundu.

"QUAL": kvalita obrazu, lze nastavit v rozsahu 1 (nejvyšší) až 8 (nejnižší).

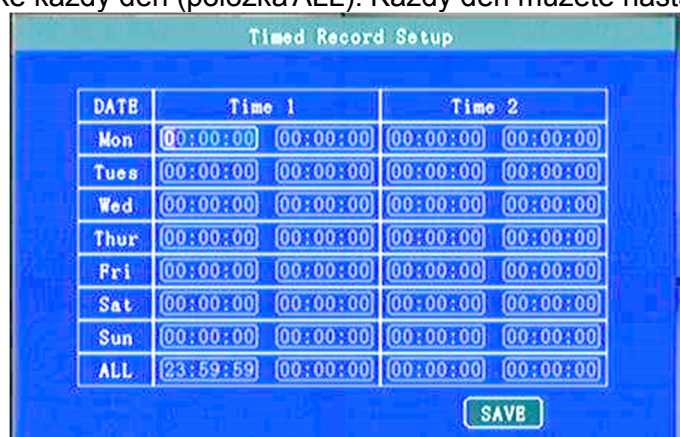
"AUDIO": Zapnout mikrofon k záznamu a ukládání zvuku.

4.5.4. Sub-stream - Rychlost přenosu videa prostřednictvím sítě 3G

Model není funkcí vybaven.

4.5.5. Timing

V nabídce TIMING lze nastavit hodiny, ve kterých má být spuštěno nahrávání v jednotlivých dnech, případně také každý den (položka ALL). Každý den můžete nastavit až dvě periody.



Stiskněte OK pro potvrzení výběru a následně čas nastavte pomocí numerických tlačítek.

Nastavení času začátku a konce nahrávky.

4.5.6. Disk

V nabídce DISK pokud máte zařízení pro dvě SD karty (dvr4c a dvr4c-2), můžete nastavit parametry nahrávání a prioritu.



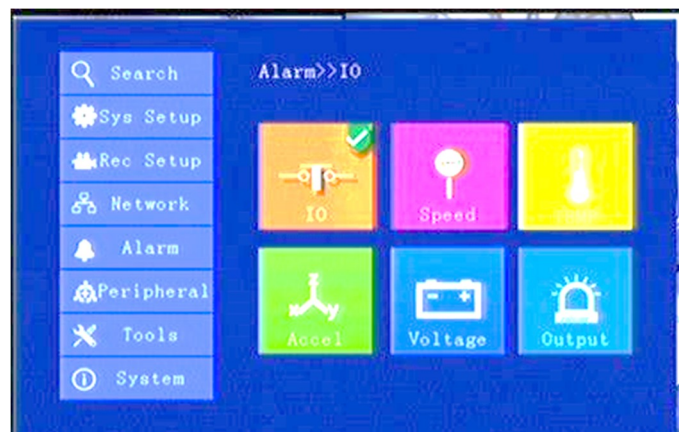
"REC": nastavení „null“ – vypnuto, „main“ hlavního, „mirror – zrcadlení „sub“ druhá SD karta
"Pri": priorita nastavení paměti: low-nízká, mid-střední, high-vysoká;

4.6. Network

Model není funkcí vybaven.

4.7. Alarm nastavení

Nabídka Alarm obsahuje k dalších 6 podnabídek: IO, SPEED, TEMP, ACCEL, VOLTAGE, OUTPUT



4.7.1. IO Alarm

V nabídce IO Alarm lze nastavit ENABLE, LEV, DELAY, RECORD, ALARMLINK, VIEW



"Enable": vypnuto/naléhavý případ/dveře: umožní nastavení druhu poplachu v režimu alarmu, pro změnu nastavení stiskněte [OK]; např. při vyvolání poplachu otevření dveří zařízení uloží záznam z kamery CH2.

"Level": zvolte úroveň spouštění alarmu H = vysoká, L = nízká, pro změnu nastavení stiskněte [OK];

"Delay" = zpoždění: Délka záznamu po skončení alarmového signálu, pro změnu nastavení stiskněte [OK];

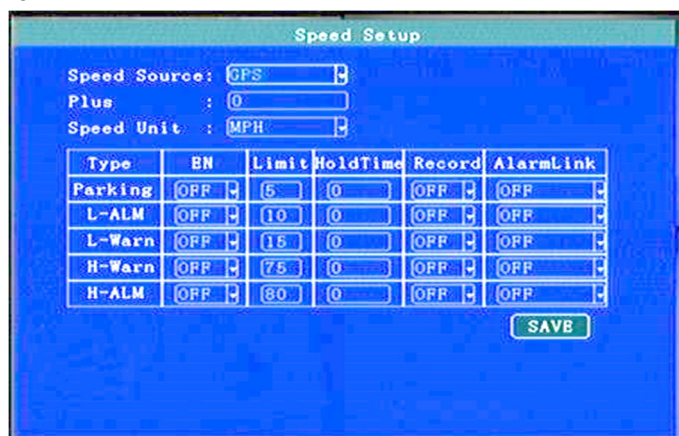
"Record": umožní zapnout nebo vypnout nahrávání v režimu alarmu, pro změnu nastavení stiskněte [OK];

"AlarmLink": typ výstupu, pro změnu nastavení stiskněte [OK];

"View": zdroj signálu kamery, kanál CH1-CH4 nebo žádná, pro změnu nastavení stiskněte [OK];

4.7.2. Speed Alarm - Sledování rychlosti vozidla

Můžete si nastavit sledování vozidla při vysoké / nízké rychlosti nebo v případě odcizení po spuštění alarmu.



SPEED SOURCE – Rychlost vozidla může být sledována (vyhodnocována) buďto z GPS signálu, nebo ze signálu vozidla – VEHICLE. V případě GPS je nutné mít připojen GPS modul a dostatečný GPS signál. V případě volby VEHICLE je rychlost vypočítávána ze signálu SPEED PULSE dle volby Pulse; MIX – kombinace výše uvedených funkcí.

PULSE – pokud používáte rychlostní impuls vozu, zadejte hodnotu pomocí numerických tlačítek. Následně můžete vyhledávat údaje o voze nebo konstantní rychlost.

SPEED UNIT – Jednotky rychlosti: km/h nebo míle/h.

MILEAGE – ujetá vzdálenost.

"Timeout parking" = čas parkování

"L-ALM = Low Speed Alarm" limit pro nízkou rychlost při spuštění alarmu

"L-Warn = Low Speed Warning" – limit pro nízkou rychlost,

"H-Warn = High Speed Warning" – limit pro vysokou rychlost,

"H-ALM = High Speed Alarm" - limit pro vysokou rychlost při spuštění alarmu

Všechny funkce lze spustit u položky alarmlink.

4.7.3. Temperature Alarm - Teplota

Lze nastavit parametry pro vysokou a nízkou teplotu.

L-T – nízká teplota; H-T – vysoká teplota

Name	EN	Limit	HoldTime	Record	AlarmLink
L-T	OFF	-20	0	OFF	OFF
H-T	OFF	60	0	OFF	OFF

4.7.4. G-sensor – senzor zrychlení

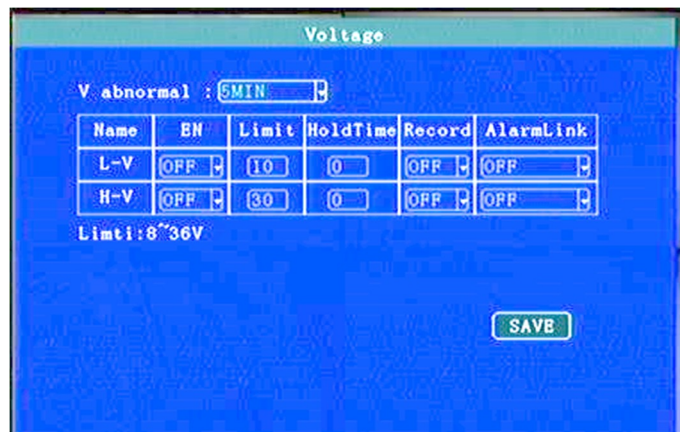
Funkce nahrávání při vyhodnocení parametrů dle G senzoru.

Name	EN	Limit	HoldTime	Record	AlarmLink
X	OFF	2	0	OFF	OFF
Y	OFF	2	0	OFF	OFF
Z	OFF	2	0	OFF	OFF
Impact	OFF	2	0	OFF	OFF
Tilt	OFF	30	0	OFF	OFF

X axis: +0.00g Y : +0.00g Z : +0.00g
Impact: 1.00g Angle: 0°

4.7.5. Voltage Alarm – napájení alarmu

Kontrola palubního napětí: vysoké / nízké. Při detekci vysokého nebo nízkého napětí je možné nastavit nahrání záznamu.



4.7.6. Alarm Output

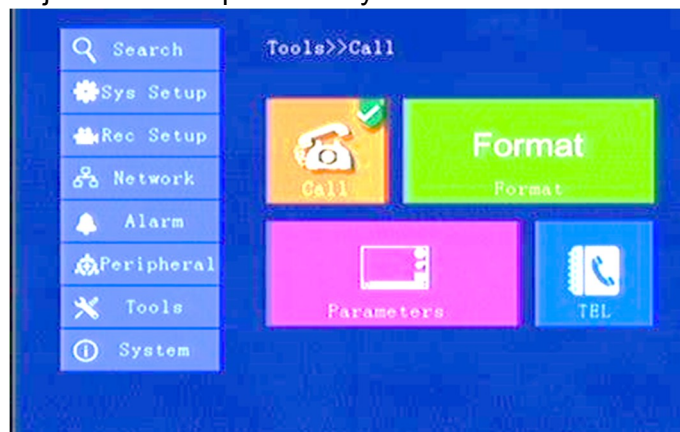
Aktivace výstupu pro alarm při změně napětí

4.8. Peripheral Set – periferní nastavení

Model není funkcí vybaven.

4.9. Tools

Nabídka Tools obsahuje k dalších 4 podnabídky: Call/Format/Parameters/TEL



4.9.1. Call

Model není funkcí vybaven.

4.9.2. FORMAT

Před zahájením používání nové SD karty je doporučeno provést její formátování – v nabídce TOOLS zvolte položku FORMAT, následně vyberte požadovanou kartu (SD1) a potvrďte formátování tlačítkem FORMAT a následně YES.

Upozornění: formátováním dojde k vymazání celého obsahu dané SD karty.

4.9.3. Parameters – kopírování nastavení do jiného zařízení



“**Import**”: vložení nastavení z SD karty do zařízení

“**Export**”: exportovat nastavení zařízení na SD kartu

“**Default**”: vymazání nastavení

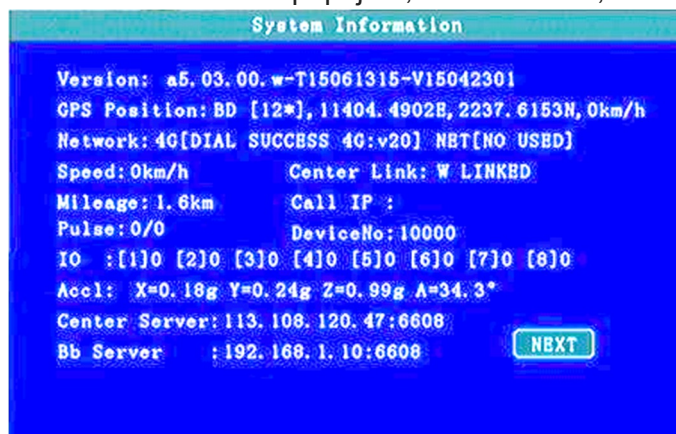
Pokud máte více stejných zařízení a nechcete ručně nastavovat nastavení ve všech modelech. Můžete využít funkci parametr, zkopírujete nastavení na SD kartu (export) a vložíte ji do druhého zařízení – zvolíte (import). Na zařízení se zkopíruje nastavení z předchozího zařízení.

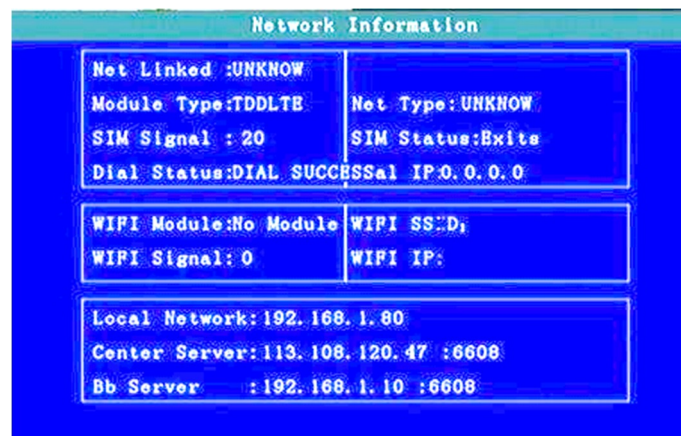
5.9.4. Tel

Model není funkcí vybaven.

4.10. System Info

Stisknutím tlačítka **INFO** zobrazíte stav připojení, verzi hw a sw, úložné kapacity, atd





Rychlé nastavení

Stisknutím tlačítka F2 spustíte rychlé nastavení: Device number = číslo zařízení, Phone number = telefonní číslo (zařízení není modulem vybaveno), license plate = SPZ.



5. Otázky a odpovědi

Když se objeví problém a zařízení nefunguje tak jak má, jak to vyřešit?

1. Zkontrolujte, o které zařízení a typ firmwaru se jedná, abyste tuto informaci měli pro komunikaci s naším technickým oddělením.
2. Čím více detailů nám řeknete, tím rychleji vám budeme moci odpovědět.

Ještě před kontaktováním technika zkontrolujte, zda vám nepomohou otázky a odpovědi níže.

Žádný video výstup ze systému?

1. Zkontrolujte, jestli je správně zapojeno napájení a jestli je systém spuštěn. Pokud je systém pouze v pohotovostním režimu, svítí modrý indikátor.
2. Zkontrolujte, zda je správně připojen displej a jeho vstup přepněte na příslušný vstup.
3. Zkontrolujte, zda je výstup systému AV-OUT správně připojen k displeji.

Zařízení se nezapne – stále cyklicky blikají kontrolky na předním panelu?

1. Zkontrolujte napětí zařízení – nedostatečný příkon.
2. Vadná SD karta – vyměňte SD kartu.

Konektor video vstupu systému neodpovídá výstupu kamery?

1. Systém využívá 4-pinový kulatý konektor. Pokud výstupní konektor kamery tomuto neodpovídá, zkuste sehnat příslušný konvertor.

Neukládá se záznam na SD kartu?

1. Zkontrolujte, zda je karta řádně naformátována – proveďte formátování, viz popis v návodu 4.9.2 – po úspěšném naformátování svítí kontrolka SD karty.

Došlo ke ztrátě některých video souborů, za určité období?

1. Zkontrolujte záznamy v menu, viz bod 4.3.3
2. Zkontrolujte, že máte nastaveno uložení záznamu před nehodou, viz bod 4.5.1

Ztráta obrazu z některých kamer?

1. Kamera není zapojena – není signál videa.
2. Kamera je vadná.
3. Pokud je kamera napájena ze zařízení, zkontrolujte, zda vstupní napětí zařízení je dostatečné (výkon 30W – pro jednu kameru)
4. Kabel mezi kamerou a zařízením je poškozen.
5. Kamera není správně nastavena, viz odstavec 4.5.1

Nelze úspěšně přehrávat soubory na PC?

1. Není vybrán soubor záznamů nebo cesta k dokumentu. Před zahájením přehrávání prosím vyberte cestu k nahraným záznamům.

Dálkové ovládání nefunguje?

1. V dálkovém ovladači není baterie.
2. Baterie v dálkovém ovladači je vybitá.
3. Dálkový ovladač je poškozen.

Během přehrávání se nezobrazuje mapa?

1. Počítač není připojen k internetu, zkontrolujte funkčnost internetu.

Záznam z SD karty je nahrazen jiným záznamem?

1. Zařízení nahrává záznamy ve smyčce. Když je uložisko plné, nejstarší záznamy jsou nahrazeny novými, resp. původní záznam je přemazán.

GPS – pouze modely dvrb4c-1 a dvrb4c-2**Slabý nebo žádný signál GPS?**

1. Zkontrolujte, zda je váš model vybaven GPS modulem.
2. Zkontrolujte, zda je připojena GPS anténa, pokud ano - zkuste jí umístit mimo vozidlo.

Uváděná poloha vozidla neodpovídá?

1. Přesnost GPS systému je dána aktuálními podmínkami, systémovou chybou určení polohy a omezením přesnosti dané provozovatelem systému.